

社會服務部年報

二零二零至二零二一年

Social Service Department

Annual Report 2020~2021



中華基督教禮賢會香港區會

The Chinese Rhenish Church Hong Kong Synod

目錄

02	機構簡介、使命及理想 History, Introduction, Mission And Vision
03	組織架構圖 Organization Chart
04	部員/委員會 Board Members / Committees
06	部長的話 Chairman's Remarks
08	總主任報告 Chief Officer's Report
12	幼兒服務 Child Care Service
15	綜合青少年服務 Integrated Children & Youth Service
21	學前教育駐校社會工作服務 Preschool Social Work Service
23	長者鄰舍中心服務 Neighbourhood Elderly Centre Service
28	長者中心服務 Elderly Centre Service
30	頤養院服務 Home for the Elderly Service
34	護理安老院服務 Care and Attention Home Service
38	輔導服務 Counselling Centre Service
40	財務報告 Financial Report
42	辦事處及服務單位 Office and Service Units
46	鳴謝 Acknowledgements
48	捐款表格 Donation Form

CONTENTS

機構簡介、使命及理想

HISTORY, INTRODUCTION, MISSION AND VISION

機構簡介

中華基督教禮賢會自1847年創立以來，一向以傳道、教育、福利工作服務社會，傳揚基督的愛。禮賢會香港區會所辦的福利服務始於1964年，其時因社會上的需要，開辦了葵涌診所及托兒所；此後，為應政府福利政策及社會需要而陸續拓展不同類型服務。目前福利服務包括幼兒服務、青少年服務、家庭服務及老人服務。

History and Introduction

The Chinese Rhenish Church was established in 1847 and has been serving the community in the love of Christ through preaching, education and welfare services. The Chinese Rhenish Church Hong Kong Synod commenced its welfare services in 1964 with a clinic and nursery in Kwai Chung in response to the needs of the society.

From then on, various types of social services were provided in response to the welfare policies of the government and demands from the community. Nowadays, we provide a wide range of welfare services including child care services, youth services, family services and elderly services.

使命 *Mission*

實踐信仰，以基督的愛服務社群。

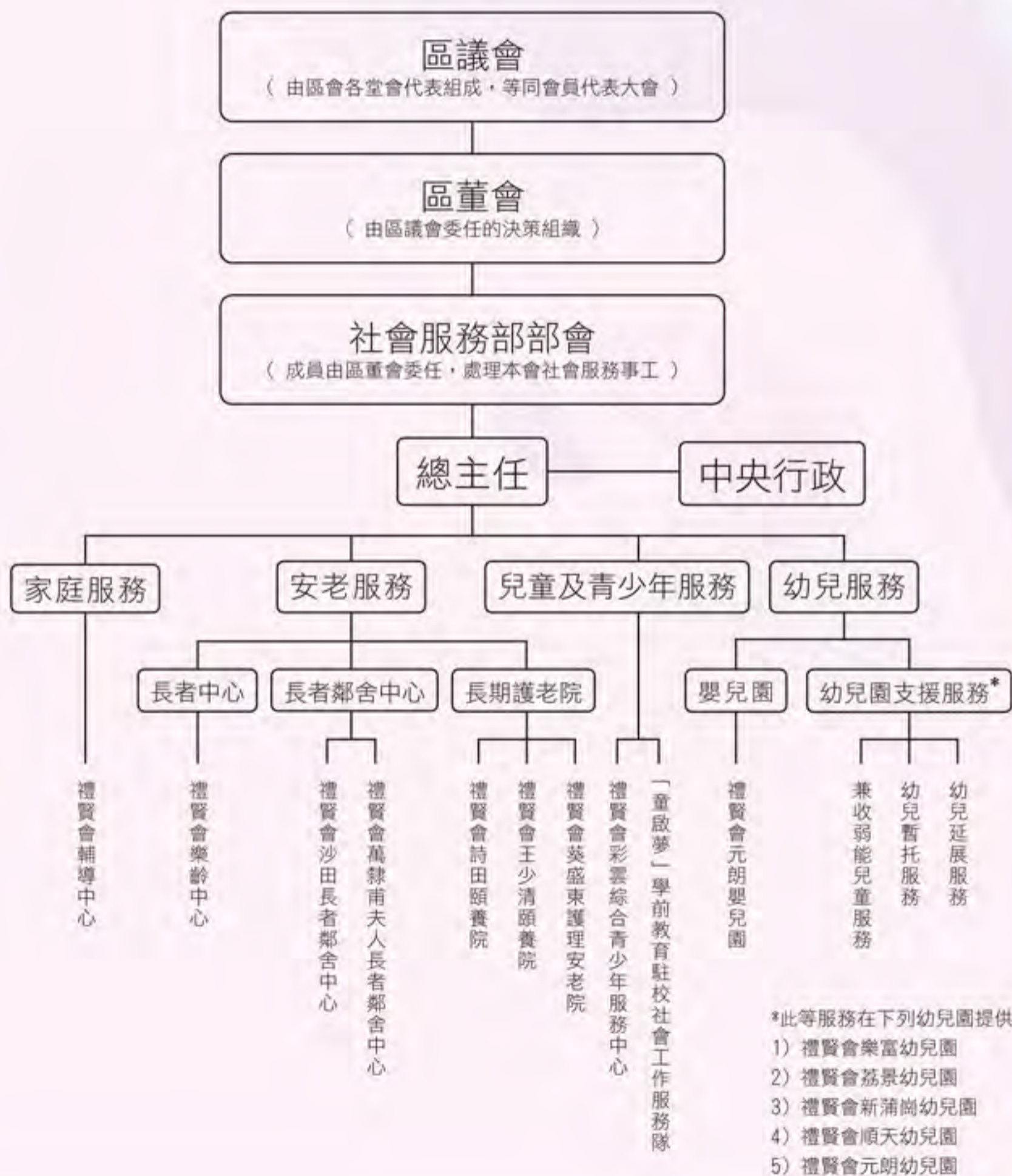
To actualize our belief through serving the community with the Love of Christ.

理想 *Vision*

為不同人生階段的人提供優質的全人服務，使他們在靈性、情緒、智力及體能各方面的需要都得到滿足及充份發展。

To provide high quality holistic service to people of different life stages, so that their spiritual, emotional, intellectual and physical needs are being satisfied and fully developed.

中華基督教禮賢會香港區會 社會服務部組織架構圖



部員/委員會

BOARD MEMBERS / COMMITTEES

社會服務部部員

BOARD OF SOCIAL SERVICE DEPARTMENT

陳家強長老 (區主席)	Elder Chan Ka Keung (Chairman of Synod)
廖小茵牧師 (區牧)	Rev. Liu Siu Yan (Pastor of Synod)
孫志成長老 (部長)	Elder Sun Chi Shing (Chairman)
黃偉長老 (副部長)	Elder Wong Wai (Vice-Chairman)
麥家聲長老	Elder Mak Ka Sing
梁秀萍執事	Ms. Leung Sau Ping
謝學章執事	Mr. Tse Hok Cheung
歐國忠先生	Mr. Au Kwok Chung
黃顯光先生	Mr. Wong Hin Kwong
麥德傑先生	Mr. Mak Tak Kit
郭黎玉晶博士	Dr. Kwok Lai Yuk Ching
丁錫全醫生	Dr. Ting Sik Chuen
戴志珊女士	Ms. Tai Chi Shan

執行委員會

EXECUTIVE COMMITTEE

孫志成長老 (主席)	Elder Sun Chi Shing (Chairman)
黃偉長老	Elder Wong Wai
歐國忠先生	Mr. Au Kwok Chung
黃顯光先生	Mr. Wong Hin Kwong
麥德傑先生	Mr. Mak Tak Kit
余淑芬女士	Ms. Yu Shuk Fun

財務小組

FINANCE SUB-COMMITTEE

歐國忠先生(主席)	Mr. Au Kwok Chung (Chairman)
黃偉長老	Elder Wong Wai
黃顯光先生	Mr. Wong Hin Kwong
麥德傑先生	Mr. Mak Tak Kit
譚文智先生	Mr. Tam Man Chi
李蓮美女士	Ms. Lee Lin Mei
王頌星先生	Mr. Simon C.S.Wong
余淑芬女士	Ms. Yu Shuk Fun
周保琪女士	Ms. Chow Po Kee

人力資源小組

HUMAN RESOURCES SUB-COMMITTEE

麥家聲長老 (主席)	Elder Mak Ka Sing (Chairman)
孫志成長老	Elder Sun Chi Shing
梁秀萍執事	Ms. Leung Sau Ping
戴志珊女士	Ms. Tai Chi Shan
姚友蘭女士	Ms. Yow Yau Lan
余淑芬女士	Ms. Yu Shuk Fun
張詠舒女士	Ms. Cheung Wing Shu

服務發展小組

SERVICE DEVELOPMENT SUB-COMMITTEE

郭黎玉晶博士 (主席)	Dr. Kwok Lai Yuk Ching (Chairman)
黃偉長老	Elder Wong Wai
謝學章執事	Mr. Tse Hok Cheung
歐國忠先生	Mr. Au Kwok Chung
丁錫全醫生	Dr. Ting Sik Chuen
余淑芬女士	Ms. Yu Shuk Fun
吳啟榮先生	Mr. Ng Kai Wing

管理層繼任計劃委員會

COMMITTEE ON MANAGERIAL STAFF SUCCESSION PLANNING

孫志成長老 (主席)	Elder Sun Chi Shing(Chairman)
黃偉長老	Elder Wong Wai
麥家聲長老	Elder Mak Ka Shing
鄒小龍先生	Mr. Chau Siu Lung
余淑芬女士	Ms. Yu Shuk Fun

部長的話

CHAIRMAN'S REMARKS

孫志成長老

走到眼前一刻，新冠肺炎疫情仍未止息，回顧過去的一年，社會服務部在恩主的看顧保守下，帶領著一班充滿使命感及勇於承擔的前線同工，雖然在驚濤駭浪的日子裏，仍能為市民提供有效率之服務，上帝的恩典，實在數之不盡。

自新冠肺炎開始爆發，誰也想不到它的來勢如此兇猛，影響的時間如此長久。社會服務部原先制定的工作計劃，也無可避免地需要作出修訂，將抗疫工作放在首位。服務類別由嬰兒院，以至長者服務都受到不同程度之影響，特別是長者住宿服務，因新冠肺炎病毒之傳染能力甚高，為保長者及前線員工的健康，迫不得已要在院舍裏實施高度嚴謹之防疫工作，直接影響長者們的起居生活，在疫情最緊張的時刻，院方亦無奈婉拒家屬探訪。抗疫工作能夠有效執行，亦感謝家屬們的諒解與支持。其他服務在不同時期的疫情裏，員工仍努力維持有限度之服務。嬰兒院仍開放給有需要之家長將嬰孩交予照顧、學前教育駐校社工按需要到校提供服務、綜合青少年服務中心及長者日間活動中心等亦提供預約服務、輔導中心透過電話視像提供輔導等等。當中所經歷之挑戰與困難，員工承受之壓力實比千斤壓頂還要重。

疫情不單影響服務，原先安排於去年八月初在新界區舉行的賣旗籌款，被迫需繼2019年因社會事件再次取消。感謝恩主的供應，各位兄姊的愛心及行動支持，深深明白到長者及輔導工作的重要性，雖然在經濟轉差的日子裏，大家齊心為籌款而努力，善款合共籌得約一百三十萬，這是意想不到的。

上帝的國需要我們協助拓展，福音需要我們以行動廣傳。社會服務部去年與傳道部繼續緊密合作，在長者服務單位內提供適切之牧養工作。社會服務部亦爭取廣傳福音之機會，去年11月向社會福利署申請在大埔區及上水區開辦長者日間護理中心，雖然未能成功，仍積極尋找其他時機拓展服務，包括與灣仔堂合作，正向社會福利處申請將其地下大堂用作提供日間長者照顧服務，望能透過不同之服務，以此見證上帝的大愛。

Elder Sun Chi-shing

At this moment, the COVID-19 pandemic is still not yet over. Looking back on the year past, Social Service Department, under the keeping and guarding of our merciful God, could still lead a group of front-line co-workers who brimmed with a sense of mission and courage and provide citizens services throughout within the stormy days. How innumerable the grace of God is.

Since the outbreak of the COVID-19 pandemic, no one could have imagined that it would arrive in such a torrential rush and disrupt such a long period of time. The original work plan of the Social Service Department also had to be amended in order to prioritize anti-epidemic work. Various services, ranging from nursery to elderly care were impacted with varying degrees. Residential services for the elderly were especially affected, because of the high infectious rate of COVID-19, the elderly homes must adopt a high level of preventive measures in order to protect the health of the elderly and frontline personnel, which had brought a direct impact on the elderly's everyday lives. During the most rigorous moment of the battle against COVID-19, the elderly homes had no choice but to refuse family visits. Thank you to all of the family members for their patience and support in making the anti-epidemic efforts a huge success. Meanwhile, our staff continued to maintain limited services for the other aspects during various phases of the outbreak. Day Creche was still open to parents in need to take care of their babies, social workers stationed at pre-schools provided assistance as needed, Integrated Children and Youth Services Centre and Neighbourhood Elderly Centres also provided appointment services, and counseling centre provided counseling through telephone, video and so on. During the whole period of time, our staff has confronted with numerous challenges and difficulties, and the pressure they were under seemed like weighing over a thousand pounds on their shoulders.

The pandemic has had an impact on more than only services. Following the social incidents in 2019, the Flag Day fundraising event originally scheduled to take place in the New Territories in early August last year was inevitably cancelled again. Thank you for the supply from our gracious God, as well as love and active support from our brothers and sisters. They understood that the needs of the elderly and counselling work were so important, despite in the days of economic deterioration, everyone worked very hard to raise funds resulting to have an unexpected amount totally 1.3 million.

The gospel needs our actions to spread, and God's kingdom needs our assistances to grow. Last year, the Social Service Department continued to work with the Evangelism Department to provide the most possible pastoral care in elderly service units. Meanwhile, the Social Service Department also sought opportunities to propagate the gospel. In November last year, the department applied two Day Care Centres for the Elderly in Tai Po and Sheung Shui respectively from the Social Welfare Department. Though the applications were finally unsuccessful, we continued to look for alternative ways to expand our services, including collaborating with The Chinese Rhenish Church, Wan Chai Church. An application to the Social Welfare Department to take the church's ground floor lobby to provide day-time elderly care services was in progress. Hopefully, we desire to witness God's wonderful love through our various services.

總主任報告

CHIEF OFFICER'S REPORT

余淑芬女士

2020年是充滿挑戰的一年，突如其來的新型冠狀病毒對社會服務部的服務有很大的影響。但感謝上帝的保守，讓社會服務部有一班忠心的同工，在困難重重下，仍堅守崗位，不計較辛勞地為有需要人士提供服務，令各單位能暢順運作。

服務概況

社會服務部在2020年8月推行新服務「學前教育駐校社會工作服務計劃-第三期」，此服務是一項與救世軍合作開辦為期一年半的先導計劃。連同在2019年推行的第二期計劃，社會服務部總共為禮賢會轄下十一間幼稚園/幼兒園提供駐校社工服務，與學校攜手，及早辨識並支援學前兒童和家長的需要。

幼兒服務方面，元朗嬰兒園在疫情下仍為有需要的家庭提供服務。嬰兒園名額有64名，現時有320名嬰兒輪候，反映服務極受區內家長歡迎。

青少年服務方面，彩雲綜合青少年服務中心大部分的大型活動及小組活動都改用視訊科技、網上直播方式進行。中心特別關注青少年及其家庭的精神健康和人際關係，為有需要的青少年提供各項實體及網上支援服務。

家庭服務方面，輔導中心在疫情下除了面談輔導外，亦提供電話及視像輔導服務。中心在2020年的新個案總數比去年升26%，反映在疫情影響下有更多人士需要情緒支援。

安老服務方面，三間安老院為了保障院友安全，在疫情緊張的時候會推行較嚴謹的防疫措施。在未能讓家屬到院舍探訪的日子，院舍安排視像探訪，把院友的生活相片或影片傳送給家屬，讓他們了解院友的近況。三間長者中心維持有限度服務，在疫情緩和時，會員可透過預約參加小組及活動。但在疫情嚴峻時，中心主要為有需要的會員安排視像活動和班組。

人力資源

社會服務部現有職員295人，去年整筆過撥款編制員工的流失率為17%，比前一年的25.3%為低。社會服務部十分重視人力資源，特別關心員工在疫情下面對的壓力，尤其是安老院的員工。管理層特別注重與同事的溝通和情緒支援，曾送贈感謝卡、鼓勵卡和小禮物給員工，為員工打氣。

服務籌款

社會服務部獲社會福利署批准於二零二零年八月五日舉行新界區賣旗日。鑑於新冠病毒疫情嚴峻，社會服務部取消了戶外賣旗籌款活動。我們很感恩得到堂會會眾及各界人士的捐獻，共籌得\$1,354,705.50，款項主要用作資助輔導中心及樂齡中心的運作經費。

財務報告

在財政方面，社會服務部去年繼續保持穩定的狀況。二零二零年至二零二一年總支出達\$140,885,662.98，收入則為\$138,062,752.07，當中包括社會福利署撥款\$106,758,145.13，服務收費共\$15,318,416.50。

展望

面對人口老化問題，社會服務部正計劃與堂會合作開辦長者日間中心，希望能滿足社區需要，也讓更多弟兄姊妹可以一同參與服事社群的工作。回應社會需要，社會服務部會特別關注社會人士的精神心靈健康，提升抗逆能力，維繫人與人之間的和諧關係。

未來一年，仍要面對新型冠狀病毒疫情帶來的影響和壓力，我們會信靠上帝帶領，社會服務部繼續提供優質服務，見證上帝的愛和恩典。

Ms. Yu Shuk-fun, Josephine

The year 2020 is full of challenges. The sudden arrival of Coronavirus has brought a severe impact on the services of the Social Service Department. But praise be to God who has entrusted the Social Service Department with a team of dedicated staff. Our staff kept to their post and worked tirelessly to help people in need under difficult circumstances. Without their efforts, all units would not be able to operate smoothly.

Service Situation

Social Service Department launched a new service “Pre-school Social Work Service-Phase 3” in August 2020. This one-and-a-half-year pilot project was co-organized with the Salvation Army. Together with Phase 2 which began in 2019, Social Service Department has already provided school-based social work services to a total of eleven kindergartens under the Chinese Rhenish Church. We have been closely collaborating with the schools so as to identify the needs of pre-school children and parents and to provide assistance as early as possible.

For Child Care Service, Yuen Long Rhenish Day Creche still continued to provide services to families in need during the pandemic. There are 64 quotas in total at the Day Creche, with 320 babies on the waiting list. This figure represents the nursery’s popularity among parents in the community.

For Youth Service, most of the activities of Choi Wan Rhenish Integrated Children and Youth Services Centre were conducted via video conferencing and webcasting. The centre particularly concerned the mental health and interpersonal relationships of adolescents and their families, and it provided a variety of services in a hybrid format.

For Family Service, under the pandemic, the counselling centres have not only provided counselling face-to-face, but also provided counselling via telephone and video conferencing. The total number of new cases in 2020 is 26% greater than previous year, indicating that more people are in need of emotional assistance under the pandemic.

For Elderly Service, in order to ensure the safety of all residents, the three homes for the elderly undertook more stringent epidemic preventive measures when the epidemic was severe. On those days when family members were not allowed to visit, the homes arranged “online video visits”. Moreover, the photos or videos of the residents’ routines were transmitted to the family members so that they could keep up with the residents’ recent activities. On the other hand, the three elderly centres maintained limited services. The centres mainly arranged online activities and groups for members in need when the epidemic was severe, but members were allowed to make appointments to participate in groups and activities when the epidemic eased.

Human Resources

There is currently 295 staff working in the Social Service Department. Last year, the turnover rate of the Lump-Sum Grant staff was 17%, which was lower than the 25.3% in the previous year. The Social Service Department attaches great importance to human resources and is particularly concerned about the pressure on staff under the pandemic, especially those working in elderly homes. The management places considerable emphasis on communications with and emotional support for our staff and has cheered them up with thank you cards, cheer up cards, and small gifts.

Fund Raising for Services

Social Service Department was approved by the Social Welfare Department to hold flag day in New Territories on August 5, 2020. In view of the severe situation of COVID-19, Social Service Department had cancelled outdoor flag-selling fundraising activities. We are very grateful for the donations from the congregation and public, a total of \$1,354,705.50 was raised. The funds would primarily be used to subsidise the operating costs of Rhenish Counselling Centre and Rhenish Rejoice Centre for the Elderly.

Financial Management

In terms of finances, our Social Service Department continued to maintain a stable financial situation last year. From 2020 to 2021, the total expenditure reached \$140,885,662.98, and the income was \$138,062,752.07, including the grant from Social Welfare Department amounted to \$106,758,145.13, and service income \$15,318,416.50.

The Way Ahead

In response to the problem of an aging population, Social Service Department is planning to cooperate with our church to establish Day Care Centre for the elderly, hoping to fulfil the needs of the community and allow more brothers and sisters to serve the community together. The Social Service Department will focus on fostering public mental and spiritual health, developing resilience, and preserving harmonious connections amongst people in response to social needs.

In the coming year, we still have to withstand the impact and pressure brought by the COVID-19 pandemic. We will keep putting our faith in God's guidance and the Social Service Department will continue to provide high-quality services and witness God's love and grace.

嬰兒園服務報告

霍麗琮園長

回顧過去一年，大家都受著新冠狀病毒疫情影響，嬰兒園亦在其中，無論家長、職員及園內運作都被打亂了。對家長來說，這一年的安排實在兩難，一方面在疫情下需要外出工作，無奈地交託幼兒給嬰兒園照顧，另一方面又擔心幼兒在集體照顧中受到感染。我們非常明白家長的顧慮，在嬰兒園提供有限度開放的日子中，我們都會加倍小心，清潔衛生更為重要，才可令家長安心上班。

在這年間，園內所有親子活動，及大部分的家長活動都因疫情而取消了。我們需要透過家長活動連繫家校協作的關係，一旦所有活動取消，與家長的關係亦變得疏離。職員與幼兒亦要隔著口罩進行日常活動，我們猜測幼兒心裏可能在想，究竟姑娘的樣子是怎樣呢？幼兒看不到成人的面部表情，在生活及教養方面也有很大的影響。

我們希望可以盡快以笑容示人，令家長、幼兒及職員都得到一個溫暖的關懷。藉此機會感謝全體同事團結一心、盡心盡力，在過往一年為嬰兒園辛勞工作！

〔一〕本年度活動報告

親子活動

～ 金鼠到賀迎新歲

家長活動

- ～ 家長會
- ～ 家長小組「中秋月餅製作班」
- ～ 家長小組「聖誕花環創作」
- ～ 家長講座「辨識幼兒情緒」

幼兒特別活動

- ～ 兒童節活動
- ～ 端午節活動
- ～ 復活節活動
- ～ 暑假活動（律動週/圖工週/美食週）
- ～ 中秋節提燈會
- ～ 每月宗教活動
- ～ 每月布偶劇
- ～ 生日會

〔二〕職員培訓

～ 「及早辨識虐兒」講座

〔三〕未來展望

過去一年我們與新冠狀病毒共存，感恩嬰兒園的幼兒、家長及職員都能健康地渡過。盼望來年我們戰勝疫情，為可愛的幼兒及家長繼續提供優質服務。



宗教活動 幼兒角色扮演 耶穌誕生



賀年食品製作班 鯉魚年糕



賀年食品製作班 蘿蔔糕



端午節活動



親子月餅製作班

嬰兒園服務

DAY CRECHE SERVICE

接受服務人數 No. of Children Served

名額 Capacity	接受服務人數 No. of Children Served		曾接受服務總人數 Total Served
	普通課程 Normal Programme	暫托服務 Occasional Child Care Service	
70	51	47	98

家長及親子活動 Parent and Parent-child Activities

活動 Activity	數量 No. of Programme	參加人次 No. of Attendance
家長會 Parent's Meeting	2	98
家長活動 Parent Programme	4	78
親子活動 Parent-child Programme	1	55
總計 Total	7	231

幼兒園支援服務

NURSERY SUPPORTIVE SERVICE

幼兒園 Nursery	接受服務人數 No. of Children Served	
	兼收弱能兒童課程 Integrated Programme	暫托服務 Occasional Child Care Service
荔景幼兒園 Lai King Nursery	18	10
樂富幼兒園 Lok Fu Nursery	12	0
新蒲崗幼兒園 San Po Kong Nursery	6	0
順天幼兒園 Shun Tin Nursery	19	20
元朗幼兒園 Yuen Long Nursery	15	1

*幼兒園提供的學前教育及照顧服務由本會教育部負責。

The pre-school education and care services provided by the nurseries are responsible by the Education Department of our Synod.

綜合青少年服務

INTEGRATED CHILDREN & YOUTH SERVICE

林國蘭 (兒童及青少年服務督導主任)

2020年，面對疫情反覆及持續，中心服務掀起了新常態。彩雲綜合青少年服務中心在實施「限聚令」期間，除了只提供服務予有需要的個案及託管學童外，大型活動及小組活動都改用視訊科技、網上直播、社交媒體、電話聯絡等方式代替實體接觸。

中心以電話、家訪或社區快閃方式送出防疫物資支援受眾；另外，同工事前安排郵寄活動物資（例如「Maker創客教育」材料包），然後約定在網上進行活動。社工在晚上六時至十時（中心非開放時間）當值接聽諮詢及輔導電話，盡力與服務使用者保持聯繫。

在疫情影響下，中心尤其關注青少年及其家庭的精神健康及人際關係，同工隨時準備實體及網上進行各項支援及服務，以求使服務使用者能盡量回復健康的生活，一起去實踐「關係重建、互愛包容、綻放生命、家社和諧」的社區。

現為大家簡介中心2020年度的服務焦點和特別項目：

〔一〕中心服務焦點及內容

中心透過轄下的四個服務小隊去發展及達成以下的工作焦點：

1. 兒童及青年服務：
 - ◇為青少年舒解身心和處理壓力
 - ◇提升青少年的抗逆力
2. 家庭及支援服務：
 - ◇協助青少年發展和諧健康的家庭
 - ◇促進家庭正面思考及推動全人成長
 - ◇支援有需要的學童及家長，並關懷家庭照顧者
 - ◇回應社區需要及加強與區內持份者合作
3. 學校及社區服務：
 - ◇支援學童學習及家長親職教育的需要
 - ◇回應青少年的困擾和期望
 - ◇推廣精神健康及建立家社和諧
4. 外展及先導服務：
 - ◇為過度的負面情緒抑壓及抒發困難提供舒緩渠道
 - ◇協助青少年面對狹窄的前途發展及尋覓出路
 - ◇支援危機意識低的青少年



直立板水上活動體驗

(二) 大型計劃及地區計劃

除了上述的服務焦點外，中心亦成功推行了多類型的活動及服務。簡報如下：

1. 『賽馬會青創社區系列：禮賢會「創客教育」計劃』。由2018年4月1日起投入至今，發展了木工、鐳射切割、3D打印、布藝、皮革、廚藝……等，透過創客教育（Maker Education），希望鼓勵青少年參與社區，創造「作品」去協助改善社區問題。2020年運用創客精神回應社區的真實例子：青少年為社區有需要人士設計及製作防疫口罩、上門贈送防疫及食物福袋，藉以送上切實的溫暖關懷。
2. 中心與黃大仙民政事務處、社會福利署慈雲山綜合家庭服務中心、區內學校、非政府機構、居民組織及宗教團體等攜手推動「和樂社區~躍動身心靈」服務計劃2020。此計劃以重整、互信、關愛、共融作為工作主要方向，透過地區網絡，為區內青少年及家庭開設小組和活動，讓他們得到支持和互助，吸收正能量，加強抗逆力及學習舒憂和減壓的方法。
3. 回應彩雲邨多宗自殺事件，中心連同社會福利署及多間社福單位合作推行「珍愛生命社區教育計劃2020」，透過多元化活動及接觸，推廣正向訊息及辨識有情緒困擾的人士。
4. 中心連同黃大仙內25間機構共500位關懷大使義工，一同推展「家家連線~關懷之旅2020」，在不同類型的非政府機構、醫院、地區團體、學校組織、商界企業和政府部門多年的協作下，已建立起一個成熟互信的平台。在這個平台下，以資源重整、進一步建立互信、推動關愛及共融作為方向，繼續致力為黃大仙區燃點希望和締造關愛文化。
5. 中心與多間機構合作推行「沸青2.0」，透過計劃內的活動，讓青少年與不同個人、組群、社區連結，在關係互動中經驗聆聽與表達，以正面之導向提升青少年之身心健康。計劃透過舞蹈、音樂、野外歷奇及運動等方面，讓青少年透過體藝參與切入計劃之目標當中。
6. 中心與五間跨區機構合辦「Youth Connect - 跨區青年成長計劃」，計劃目的是透過青少年親身的參與及夢想實踐，培育出健康生活態度及對社區的歸屬感。
7. 「Raise Youth Up @ 聊。遇。藝術社區」計劃，是由區內十間青少年服務機構合辦，黃大仙青年活動委員會資助及獲多間協作伙伴共同策動和支持。計劃擬在社區中塑造療癒的空間，讓青年人能整頓、再出發。當中透過人際間真摯誠懇的聆聽及交流，重建、加強個體之間的結連，重而產生共鳴、共享的情感。
8. 中心與區內多個機構合辦快樂人生推廣計劃 - 「共建快樂關懷社區2020」，目的是傳遞正向心理學的概念及快樂訊息。中心透過舉辦「幸福小確幸」攝影比賽及「幸福小問答」短片及問答比賽，在疫情下提昇青少年及家庭成員的心靈健康。
9. 中心承蒙民政事務總署撥款資助，在黃大仙及九龍城區推行「地區為本種族融和計劃（九龍城及黃大仙）」，透過計劃中的小組和活動，促進華裔及少數族裔之間的共融，建立和諧互助的社區。



繩索技術員野外體驗

(三) 特別報告

1. 感謝香港乒乓總會有限公司、信盈科技(亞洲)有限公司、楊仕製品有限公司、動濟健康中心有限公司、IP Lab International Company Limited、肯特利有限公司、牛頓科技有限公司在2020年提供專業培訓、協助推行服務及贊助物資。中心在2020年度提名上述合作伙伴獲取由香港社會服務聯會頒發的「商界展關懷」標誌。
2. 感謝禮賢會彩雲堂在本年度捐獻\$91,000.00資助中心日常運作及愛心基金。
3. 承蒙香港賽馬會慈善信託基金撥款共\$3,100,000.00資助為期三年的『賽馬會青創社區系列：禮賢會「創客教育」計劃』。
4. 承蒙民政事務總署撥款\$1,535,937.53資助推行8項青少年發展計劃及1項少數族裔融和計劃。
5. 承蒙黃大仙區議會撥款\$660,979.21資助推行三項服務計劃。
6. 承蒙戴麟趾爵士康樂基金撥款\$29,535.00資助推行中心購買康樂用品。
7. 承蒙Faith Community撥款\$61,096.90資助推行青少年活動。
8. 承蒙劉啟明先生撥款\$19,426.50資助推行青少年活動。
9. 承蒙理工大學香港專上學院(紅磡灣校園)撥款\$13,000.00資助推行青少年活動。
10. 承蒙香港聖公會何明華會督中學撥款\$7,500.00資助推行青少年活動。

(四) 展望

2021年，中心會繼續關注兒童及青少年的精神健康及人際關係，同時希望透過推行創客教育(Maker Education)，鼓勵青少年富創意、動手造，關懷及改善社區。另外，同工會作出裝備，靈巧應變，為受眾提供最好的服務！



Raise U Up青年生活展
青年人以藝術手法結連社區

會員人數 Membership

會員分類 Classification	兒童及青年會員 Children and Youth Member	有聯繫會員 Affiliated Family Member	
	6-24 歲 Age between 6-24	6 歲以下 Aged under 6	24 歲或以上 Age above 24
會員數目 No. of Member	1119	38	328
分類總數 Sub-total	1119	366	
總數 Total	1485		

核心服務 Core Services

服務數字統計 Service Statistic	小組及活動 Group and Programme		個案 / 諮詢 Case / Enquiry	
	參加人次 No. of Attendance	數量 No. of Group	個案數量 No. of Case	服務人次 No. of Attendance
指導及輔導 Guidance & Counselling	884	927	109	958
支援活動 Supportive Programmes	2387	205	-	-
發展性和社教活動 Developmental and Socialisation Programmes	23220	1639	-	-
社區參與活動 Community Engagement Programmes	6229	380	-	-
總計 Total	32720	3151	109	958

形式 Format	小組 Group	活動 Programme	總計 Total
	核心服務 Core Services		
核心小組及活動數量 Total no. of groups and programmes	194	197	391



Mini Bandshow (網上直播)

非核心服務 Non-Core Services

服務分類 Nature of Service	服務數字統計 Service Statistic	活動數量 No. of Programme	參加人次 No. of Attendance
	中心康樂 / 學習 / 自修室及圖書館服務 Recreation / Learning / Study Room & Library Service	小組 Group	71
課程 Course		160	2578
偶到 / 活動 Drop-in / Programme		24	21641
總計 Total		255	29958



教導家長指導小朋友參與遊戲



跳出正能量小組

學前教育駐校社會工作服務

PRESCHOOL SOCIAL WORK SERVICE

林國蘭 (兒童及青少年服務督導主任)

感謝天父恩典，本會與救世軍成功合辦推行第二期及第三期的學前教育駐校社會工作服務計劃。第二期的計劃於二零一九年八月一日起展開，合共為兩會轄下十六間幼稚園/幼兒園提供為期兩年半的服務；而第三期計劃則於二零二零年八月一日展開，合共為兩會轄下八間幼兒園提供為期一年半的服務。

透過每星期提供2-4天的專業社工駐校服務，能及早辨識並支援學前兒童、其家長、照顧者及教師的需要。本會1位兼職督導主任、1位兼職助理主任、6位駐校社工及2位文員現正為本會轄下十一間幼稚園/幼兒園，約2,039名學童提供服務。現為大家簡介服務隊2020年度的服務情況：

(一) 服務目標

1. 與學校攜手，辨識並介入有危機及福利需要的兒童及家庭。
2. 建立正面文化，透過家長正向管教，促進正面的親子關係，讓家庭健康成長。
3. 培育快樂的兒童，讓他們發展潛能，在成長路上灌注希望和能力。

(二) 服務內容

1. 兒童工作
提供緊急個案支援、個別輔導、兒童遊戲治療、成長小組及訓練…
2. 家長工作
提供諮詢及輔導、專業轉介、舉辦培育小組、朋輩輔導訓練、家長講座、親子活動…
3. 教師工作
提供教師支援及培訓，有助辨識及介入有危機家庭的工作…

(三) 服務數字統計 (2/2020-1/2021)

1. 學生人數：

第二期學前教育駐校社會工作服務計劃

禮賢會學校	大埔禮賢會 幼稚園 (正校)	大埔禮賢會 幼稚園 (分校)	葵盛禮賢會 幼稚園	樂富禮賢會 幼稚園	上水禮賢會 幼稚園
469	329	214	137	163	157

第三期學前教育駐校社會工作服務計劃

禮賢會樂富 幼兒園	禮賢會新蒲崗 幼兒園	禮賢會順天 幼兒園	禮賢會荔景 幼兒園	禮賢會元朗 幼兒園
126	115	126	90	113

2. 核心服務：

第二期學前教育駐校社會工作服務計劃 (2/2020-1/2021)

個案	準個案	專業諮詢	小組/活動	服務單位數	出席人次
282	189	648	157	410	4,388

第三期學前教育駐校社會工作服務計劃 (8/2020-1/2021)

個案	準個案	專業諮詢	小組/活動	服務單位數	出席人次
47	13	231	22	65	402

〔四〕員工培訓

1. 「危機處理教師工作坊 - 懷疑虐兒個案分享及處理」
2. 「處理兒童及精神上無行為能力人士受虐待個案」訓練課程
3. 「危機事故壓力處理 - 小組介入」證書課程
4. Training Session on Medical & Health Services
5. Sharing Session on Pilot Scheme on Social Work Service for Pre-primary Institutions (Phase 3)
6. 2020 Kimochis執行師專業認證課程
7. M5 Kimochis for SEN (Autism)
8. M8 Kimochis Advance (Family & Parenting)
9. 「網上小組工作技巧活用Apps帶討論」初階課程
10. 蒙特梭利8小時基礎課程
11. 第三期同工導向日
12. 「知心同行」家長證書課程 - 同工導向日

〔五〕展望

2020年度，由於新型肺炎肆虐，幼稚園/幼兒園由2月開始間斷地停課。雖然學校停課了，但我們的社工團隊仍無間斷地以電話及網上媒體聯繫校方及家長，為有需要的學童及其家庭提供支援服務。請瀏覽本服務隊的網頁<http://ppi.ssd.rhenish.org>，與你分享更多的資訊。

祈求上主帶領，加添我們信心毅力，與兒童一起攜手啟動純真的夢想！

學前教育駐校社會工作服務隊(第二及三階段)

學生人數

幼稚園	學生人數
禮賢會學校	460
樂富禮賢會幼稚園	144
上水禮賢會幼稚園	95
葵盛禮賢會幼稚園	122
大埔禮賢會幼稚園(正校)	330
大埔禮賢會幼稚園(分校)	220
禮賢會元朗幼兒園	113
禮賢會荔景幼兒園	90
禮賢會新蒲崗幼兒園	115
禮賢會順天幼兒園	126
禮賢會樂富幼兒園	126



「知心同行」家長證書課程

個案服務

性質	數目
個案	260
準個案	160
專業諮詢	1075



兒童為本遊戲輔導

小組及活動

小組	節數	參加人次
家長小組	23	191
學生小組	85	1838

活動	節數	參加人次
親子活動	59	1238
家長活動	54	1281
學生活動	105	2129
教師活動	41	631



派發關懷禮物包

長者鄰舍中心服務

NEIGHBOURHOOD ELDERLY CENTRE SERVICE

吳啟榮 (安老服務督導主任)

疫情下保持互動

兩間長者鄰舍中心因應2020年疫情影響，提供有別於以往的新常態服務，滿足不同需要的服務使用者，突破中心為本的傳統服務，利用資訊科技與社區結連，保持與服務對象的聯繫。當中的應變充滿同工們的智慧，及社區人士對長者的關愛。

沙田長者鄰舍中心與教會關懷貧窮網絡合作製作打氣短片為街坊加油，又開設facebook「抗疫知多D」，每日發放抗疫資訊，並有facebook live與會員即場網上傾談。透過海關義工，多次探訪會員，並送上防疫物品。另外，中心嘗試開設網上zoom小組及活動，增設長者心理支援熱線，關注長者的身心健康。

萬隸甫夫人長者鄰舍中心每星期發放「萬隸甫資訊天地」，用視頻形式簡報全港及該區疫情、中心近況及活動預告，加強會員、家屬與中心的聯繫。中心亦會協助有需要家庭購買食物及清潔消毒用品等，多次製作不同的伸展運動短片，讓會員即使在家抗疫，仍可一起做運動及感受中心氣氛。在疫情穩定期間，中心將活動分成多次進行，盡量在安全環境下進行活動。

認知障礙症服務

萬隸甫夫人長者鄰舍中心為關顧患認知障礙症的長者，與「香港展能藝術會」合作，由音樂治療師為中心「腦友計劃」的長者舉行了12次敲擊樂體驗，並舉行「敲擊樂分享會」。

為了讓認知障礙症患者留在家中仍可持續接受認知訓練，延緩退化，中心每星期推出WhatsApp視訊訓練，提供現實導向、健體運動及認知訓練等，更個別為不同需要的長者設計了「認知訓練習作」，讓患者在家中的訓練更加充實。

園來緣來社區協作計劃

萬隸甫夫人長者鄰舍中心與南區安老服務機構攜手合作，以「園藝」為介入手法，活動包括上門探訪、中心長者與其他復康單位服務對象的共融小組、社區服務及分享會。長者在家中觀賞豆苗成長有助改善情緒，而部份活動花絮及教學短片則上載到YOUTUBE分享。





Easy reach - 便捷輪椅輔助計劃

沙田長者鄰舍中心獲健靈慈善基金贊助，為低收入體弱長者家庭提供為期2年「Easy reach - 便捷輪椅輔助計劃」，安排輪椅輔助隊上門或到中心提供便利的輪椅維修服務。計劃更訓練社區人士，學習輪椅維修技巧及組成Easy reach社區義工隊，協助有需要的家庭。

「愛」療愈 遺物轉化計劃

沙田長者鄰舍中心獲蘋果慈善基金贊助，舉辦「愛」療愈·遺物轉化計劃，目的是讓逝者家人透過重整遺物的過程，獲得情緒上的支援。計劃有三部份，首先由註冊園藝治療師，教授義工使用舒緩情緒花草製作家品。繼而由義工與家人挑選逝者的衣物，利用療愈花草結合衣物一起製成家品，過程中社工協助家人疏理心底傷痛，處理哀傷情緒。最後會將計劃輯錄成短片及刊物，於中心facebook播放，讓「遺物轉化」概念得以推廣。

「水泉晴朗天」身心大踏步健康鄰里計劃

「水泉晴朗天」是老有所為計劃活動，目的是在邨內推廣長者精神健康訊息。活動內容包括推行精神健康大使義工訓練，並推動「愛笑瑜伽」練習，以笑達至身心健康，向社區內單位推廣。中心以不同程度的「健行」活動來促進精神健康，和為有情緒困擾的長者舉行治療小組，學習處理壓力的方法。

展望

長者鄰舍中心將會繼續與時並進，運用更多樂齡新科技產品和設備，滿足社區長者的需要。在疫情的壓力下，中心會更多關顧長者身心靈的需要。

會員人數 Membership

中心 Centre	總數 Total
萬隸甫夫人長者鄰舍中心 Mrs. Mann Tai Po Rhenish Neighbourhood Elderly Centre	795
沙田長者鄰舍中心 Shatin Rhenish Neighbourhood Elderly Centre	969

個案工作 Case Work

性質 Nature		中心 Centre	萬隸甫夫人長者鄰舍中心 Mrs. Mann Tai Po Rhenish Neighbourhood Elderly Centre	沙田長者鄰舍中心 Shatin Rhenish Neighbourhood Elderly Centre
輔導 Counseling	數量 No. of Case		144	170
隱蔽長者 Hidden Elderly	數量 No. of Case		39	55



小組 / 活動 Group / Activity

小組 / 活動 Group / Programme		中心 Centre	萬隸甫夫人長者鄰舍 中心 Mrs. Mann Tai Po Rhenish Neighbourhood Elderly Centre	沙田長者鄰舍中心 Shatin Rhenish Neighbourhood Elderly Centre
健康教育及積極晚年推廣 Promotion of Positive Aging	數量 No. of Programme		33	44
	參加人次 No. of Attendance		7,417	5,867
教育及發展 Education and Development	數量 No. of Programme		36	24
	參加人次 No. of Attendance		2,561	851
護老者支援 Elderly Carer Support	數量 No. of Programme		52	53
	參加人次 No. of Attendance		1,460	785
義工發展 Volunteers Development	數量 No. of Programme		46	32
	參加人次 No. of Attendance		1,281	620
社交及康樂 Social and Recreation	數量 No. of Programme		32	22
	參加人次 No. of Attendance		1,292	1,639





老友計劃活動-認知訓練



展藝同樂日-義工完成培訓陪同護老者體驗藝術活動

認知障礙症服務 Dementia Service

性質 Nature		中心 Centre	萬隸甫夫人長者鄰舍中心 Mrs. Mann Tai Po Rhenish Neighbourhood Elderly Centre	沙田長者鄰舍中心 Shatin Rhenish Neighbourhood Elderly Centre
		公眾教育活動 Public Education Activity	數量 No. of Programme	16
	參加人次 No. of Attendance	175	122	
認知障礙症患者/照顧者支 援或訓練小組/活動 Support/training group or activity for demented elderly or carer	數量 No. of Programme	20	12	
	參加人次 No. of Attendance	475	381	

長者中心服務

ELDERLY CENTRE SERVICE

吳啟榮先生 (安老服務督導主任)

受新冠肺炎疫情影响，禮賢會樂齡中心能夠開放的日子不多，為致力保持與長者會員連繫，並回應他們的實際需要，中心推展的服務和活動如下：

防疫物資派贈

疫情於年初爆發時，防疫用品供不應求，日常食糧及日用品等亦被搶購，而欠缺支援的體弱或獨居長者的憂慮更為明顯。因此，中心多次透過面見或安排教會義工到戶，向長者送贈「樂齡防疫包」及罐裝食品。

提供舒展身心的社交活動

面對疫情持續，體弱或獨居無依的長者的心理壓力比較大。故中心把握疫情較穩定期間，安排有情緒需要的獨居長者參加不同的興趣小組，包括禪繞畫工作坊、扭扭氣球班、園藝治療活動等。長者透過親手製作自己的作品，能夠抒發心中的壓力，亦可在活動中得到他人的肯定和鼓勵。長者在參加活動後表示，活動能帶來正面情緒，及加強心理上應付疫情的信心。

恆常電話關顧及網上支援平台

長者因擔心受疫症感染而長時間「居家抗疫」，甚至兒女或親友不敢到訪，造成長者的支援薄弱，容易出現情緒困擾。因此，中心於疫情爆發以來，每星期均向數十位獨居或年長會員進行電話關顧，持續了解他們在疫情下的健康和情緒變化，並提供適切的社區服務轉介和諮詢。

此外，中心亦有不少較年輕會員，普遍有使用WhatsApp或Facebook的習慣。為保持與他們連繫，中心定期在WhatsApp群組發放抗疫的正面訊息，及更新中心的Facebook專頁，發放中心拍攝的不同類型短片，例如：居家伸展運動、正面詩歌，以及正向心情錦囊等，務求給予會員生活更多正能量。

會員人數 Membership

男 Male	女 Female	總數 Total
67	424	491

小組 / 活動 Group / Activity

小組 / 活動 Group / Programme	數量 No. of Programme	參加人次 No. of Attendance
健康教育及積極晚年推廣 Promotion of Positive Aging	6	1279
教育及發展 Education and Development	11	679
社交及康樂 Social and Recreation	1	13
義工發展 Volunteers Development	7	361



扭扭氣球班



到戶探訪及送贈防疫用品



園藝治療活動



禪繞畫工作坊

頤養院服務

HOME FOR THE ELDERLY SERVICE

吳啟榮先生 (安老服務督導主任)

喜樂在晚晴

王少清頤養院及詩田頤養院本年加強對晚晴長者的照顧，透過專業團隊在院舍開展晚晴照顧服務，由護士、社工及物理治療師為多位體弱或晚期病患的長者，定期進行評估及推行護理計劃，並於每月的跨專業會議中討論。社工為院友進行生命回顧，積極協助他們圓滿的走完人生旅程，並定期與家人接觸，以了解家人的需要及想法，擬定適切的晚晴照顧計劃，讓他們及早預備，後顧無憂。

詩田頤養院參加由老年學會主辦的賽馬會安寧頌 – 「安寧在院舍計劃」，透過其計劃的專業支援團隊，協助院舍推展紓緩及臨終照顧服務。

多行一步

兩間頤養院推動各職級參與「多行一步」計劃，由員工提出恆常工作以外為院友作出的小行動，令院友帶來生活改善。此計劃更促進了員工間互相合作的團隊精神，在院友得益之餘，同工亦有滿足感。

計劃推動以來，王少清頤養院同事已作出超過廿項的小行動，如廚師製作特式下午茶、工友協助購買早餐、護理員協助院友到大門面見家人等。詩田頤養院同事會於院友生日當天個別安排生日慶祝、廚師推出多款特別炮製新菜式、醫護部姑娘主動每兩星期致電家屬報告院友的身體狀況、護理員為院友提供剪髮服務等。由此可見兩頤養院同事為院友多行一步的心思。

精神健康週

王少清頤養院在院內推行精神健康週，當中包括精神健康廣播劇、播放情緒健康資訊、與院友同做精神健康操、為新入住院友進行正向心理小組、以「老年抑鬱量表」為全院院友進行精神健康評估等。活動以輕鬆的手法帶出情緒健康的訊息，提升抗「疫」的心理質素。

運動存摺

詩田頤養院為鼓勵院友增加運動量加強免疫力，於院內舉辦運動存摺活動，院友每做30分鐘運動，便可獲一個印花，只需在指定時間內集齊足夠印花，便可獲小禮物一份作鼓勵。院舍希望透過活動協助院友建立運動習慣，增強身體機能。

疫情下的院舍

兩間頤養院不斷因應新冠疫情及當局的指引而調整防疫措施。在家屬探訪方面，院舍會按衛生防護中心、社會福利署及醫管局的指引，制訂及調整探訪安排，按情況推出視像探訪、預約探訪及恩恤探訪等。護理方面，院舍實施房間護理，除部份有情緒或特別需要的長者外，均在房間進食及護理。員工方面，在可行情況下安排護理同工分層工作及分開飯堂進食，減低交叉感染的機會，亦停止聘用跨院替假職員。至於物理治療服務，物理治療師會因應疫情安排床邊治療、長者分層或分房到物理治療室接受服務。在社交活動方面，社工改以小組及房間活動，為院友提供各種適合個人進行的小遊戲和訓練，及為院友提供平版電腦，盡力維持院友的社交、認知及活動能力。

詩田頤養院與明愛培立學校合作，讓中學生與院友進行二對二的視像探訪，互相表達關心及慰問。在疫情期間增加院友對外接觸，幫助院友加強正能量，提升生活的樂趣。

展望

未來一年仍會受新冠肺炎的疫情影響，兩間頤養院會不斷按疫情作出應變，盡力增加院友社交的機會及與家人的聯繫。各職級同事會繼續同心，給予院友更多身、心、靈的關顧，亦會努力在臨終照顧服務上做得更好。



多行一步 - 院友生日



疫流而上 - 感恩義工服務

院友人數 No. of Resident

頤養院 Home for the Elderly		詩田頤養院 Sze Tian Rhenish Home for the Elderly		王少清頤養院 Wong Siu Ching Rhenish Home for the Elderly	
年齡 Age	性別 Sex	男 Male	女 Female	男 Male	女 Female
	60-64		0	0	0
65-69		1	0	0	2
70-74		2	6	2	4
75-79		3	4	5	4
80 或以上		13	61	10	57
男 / 女 總人數 Total no. of Male / Female		19	71	17	68
全院總人數 Total no. of resident		90		85	

活動 Activity

活動 Programme	班組 Group		特別活動 Special Programme		戶外活動 Outdoor Activity	
	數量 No. of Group	參加人次 No. of Attendance	數量 No. of Group	參加人次 No. of Attendance	數量 No. of Group	參加人次 No. of Attendance
頤養院 Home for the Elderly						
詩田頤養院 Sze Tian Rhenish Home for the Elderly	2,126	24,795	20	603	1	7
王少清頤養院 Wong Siu Ching Rhenish Home for the Elderly	1,807	14,247	12	661	14	61



疫情下的院舍 - 社福組在院舍舉行模擬年宵



喜樂在晚晴 - 組員製作感謝卡「道謝」



視像探訪



精神健康週 - 院友做精神健康操

認知障礙症服務 Dementia Service

小組 / 活動 Group / Programme	頤養院 Home for the Elderly	詩田頤養院 Sze Tian Rhenish Home for the Elderly	王少清頤養院 Wong Siu Ching Rhenish Home for the Elderly
	認知/懷緬活動	數量 No. of Programme	196
	參加人次 No. of Attendance	1,481	3,395
訓練活動 (小組) Group Training Activity	數量 No. of Programme	34	11
	參加人次 No. of Attendance	124	64
自我照顧訓練	數量 No. of Programme	2126	530
	參加人次 No. of Attendance	24,795	2,939

護理安老院服務

CARE AND ATTENTION HOME SERVICE

李紹基院長

危機重重、挑戰處處的一年……

2020年，對香港以至世界各地的人來說也是極具挑戰的一年，在「世紀疫症」下，全球人民的生活受到很大程度的影響，生命也受到威脅，染疫人數以千萬計，因此而死亡的也以百萬計。安老院舍如臨大敵，院友、家屬和同工們都經歷了緊張的一年，一起守著院舍的大門，防範病毒入侵。

本院自20年農曆年初四開始「謝絕探訪」，同時開展了漫長的防疫抗疫工作。期間，我們因應著疫情高低而不斷調節、更新各項限制措施，包括探訪、室內室外活動、用膳安排、復康訓練……等；而員工們更要不時提升感染控制措施、防疫工具和裝備、運作流程……等，及後更要遵從強制檢測安排，定期接受檢測。感謝天父保守，雖然曾出現突發情況，但最終都能安然度過。

樂齡科技應用

本院獲「樂齡及康復應用基金」撥款，於2020年初開始應用「電子化藥物管理系統」，至今接近一年，醫護同事已掌握了系統的操作，現時覆診記錄、藥物記錄和備藥均透過實時電腦系統處理，並配合平板電腦進行派藥，流程明顯比之前暢順，準確度亦有所提高。

大裝修進展

經歷了近八年的申請及籌備，本院將於今年五月中旬正式展開大裝修工程！工程分五期進行，預算需要一年時間才完成。期間院友和員工們均要配合大大小小的遷移安排，運作流程亦有所改變，盼望過程順利，大家都期待著完工後耳目一新的院舍。





來年服務重點

隨著疫苗的推出，疫情雖有轉機，但危機仍未過去，在「後疫情」年代加上院舍大裝修工程，葵東在未來一年仍要面對一連串的挑戰，我們亦已制定了相應的服務計劃和重點。

在護理方面，「感染控制」仍是院舍的重點工作，透過培訓、考核和制訂危機處理方案，提高同工的感控意識及應變能力；同時亦透過不同形式的活動，向院友灌輸正確的個人衛生知識，希望把疾病傳播和爆發的機會減到最低。

本院今年會繼續參與由社會福利署荃灣及葵青區協調委員會策劃的「共結耆織 - 護老推廣計劃」，與區內三十多個安老服務單位一起策劃和推行一系列長者和護老者交流活動，讓院友和社區人士有機會作不同形式的接觸，擴闊眼界。

社福活動方面，今年我們以「運動」及「老有所為」為主題，並嘗試以「流動」形式為院友提供活動，以突破因裝修或疫情而減少了的活動空間，好讓院友們維持活力之餘，亦可增強自身能力感，促進身心健康。

靈性工作

過去兩年，在福音事工梁福祺牧師和兩位傳道同工的推動下，本院成立了一支由不同職級同工們組成的「葵東詩班」，不單在大型活動和節日活動中與院友和家屬分享詩歌，傳播福音，「詩班」亦多次在院友的喪禮上獻詩，為家人送上安慰和祝福，我們會繼續 手為院友和家人的靈性需要提供支援，以福音作為良藥。

展望

今年將會是葵東最具挑戰性的一年，疫情仍會繼續為院舍帶來壓力，而裝修工程的推展更加為院舍帶來一連串的轉變，同工們要面對的壓力將會更大。但我們相信在天父的保守和帶領下，葵東上下能一步一步跨過各樣困難，走在天父安排的道路上。

「你所做的，要交託耶和華，你所謀的，就必成立。」(箴16:3)

院友人數 No. of Resident

年齡 Age	性別 Sex	男 Male	女 Female
60-64		0	1
65-69		2	5
70-74		3	5
75-79		5	7
80 或以上		30	76
男 / 女 總人數 Total no. of Male / Female		40	94
全院總人數 Total no. of resident		134	





聖誕聯歡會



體弱院友床邊活動

活動 Activity

活動 Activity	數量 No. of Programme	參加人次 No. of Attendance
班組 Group	88	31442
特別活動 Special Programme	62	6296
戶外活動 Outdoor Activity	13	65

認知障礙症服務 Dementia Service

活動 Activity	數量 No. of Programme	參加人次 No. of Attendance
認知/懷緬活動	40	2941
感官治療	23	870
自我照顧訓練	30	2270

輔導中心服務

COUNSELLING CENTRE SERVICE

黃淑群女士

在新冠狀病毒疫情下，輔導中心除了面談式輔導外，亦提供電話及視像輔導服務，讓案主自選安心方式繼續接受服務。從2020年新個案總數（58個）比去年43個上升26%，可見在疫情影響下反而更多市民需要情緒上的支持，令輔導需求上升。

一）專業輔導與諮詢

中心承接了2019年30個舊個案，工作人員全年共跟進了88個，比去年81個稍微增長，合共提供了586節輔導，較去年上升了55節。58個新個案中，仍以婚姻、親子和家庭關係佔多數（18個），跟去年相若。在疫情影響下，雖然多了求助者出現情緒壓力相關的困擾（由去年9個上升到16個），但似乎未有削弱情侶求婚意欲，戀愛擇偶及申請婚前輔導數字與往年比較沒有明顯差距（13個）。

輔導中心於星期一至五的上下午時段，繼續為有需要的本會會眾提供輔導費資助。2020年新個案中有72%是信徒（42個），當中禮賢會會眾佔36%（15個），比往年輕微上升6%（13個）。社會服務部支援各堂的輔導需要，為有經濟困難的會眾提供平日上下午時段的輔導費資助。過去一年，輔導中心向有需要的本會會眾提供了283節面談，佔全年輔導節數48%，比2019年增加了118.5節，大幅上升約近42%。

2019年中心共提供了78次電話諮詢。查詢者主要是教牧長執、團契導師、社區人士和參加過中心專業訓練的學員。他們多數主動致電中心了解服務及徵詢朋輩輔導的意見。

二）中心活動

2020年6月18日輔導中心為禮賢會大埔堂舉辦了一次「如何與哀傷者同行」講座。工作人員在輔導中心內亦嘗試把禪繞畫及園藝治療元素注入面談中，以協助服務使用者在高壓的日常生活中重獲寧靜，從藝術和植物中感受上主的同在。

輔導與社會息息相關。由2019年開始香港陸續面對的不同挑戰，亦在輔導服務內展現出來。誠邀各兄弟繼續為輔導中心代禱，願意上帝的旨意行在地上，如同行在天上，誠心所願。

輔導服務 Counselling Service

性質 Nature	個案數目 No. of Case	性質 Nature	個案數目 No. of Case
情緒 / 健康 Emotion / Health	25	婚姻關係 Marital Relationship	9
學業 / 升學 Study / Further Study	2	家長管教 Parent Guidance	3
工作 / 擇業 Job / Choice of Career	12	行為問題 Behavioral Problem	-
人際相處 Interpersonal Relationship	-	家庭關係 Family Relationship	12
戀愛 / 擇偶 Love / Choice of Mate	7	成長適應 Developmental Adjustment	2
婚前預備 Preparation For Marriage	16	住屋 Housing	-
總計 Total			88

小組及活動 Group and Activity

活動 Activity	數量 No. of Programme	參加人次 No. of Attendance
訓練活動 Training programme	-	-
支援堂會活動 Supportive Activity for the church	1	30
總計 Total	1	30

財務報告

FINANCIAL REPORT

The Chinese Rhenish Church Hong Kong Synod
Social Service Department
Statement of Profit or Loss and Other Comprehensive Income
for the year ended 31 March 2021

	2020 / 2021 HK\$	2019 / 2020 HK\$
INCOME		
Lump Sum Grant	80,818,277.00	79,747,581.00
Other SWD Subventions and Subsidies	25,939,868.13	19,145,297.44
Membership Fee	15,670.00	55,086.00
Home Fee	8,779,459.70	8,987,818.60
Child Care Service Income	4,457,152.00	4,558,752.80
Program Income	2,066,134.80	3,621,382.15
Flag Day Fund Raising Net Income	1,303,605.17	1,187,698.30
Subsidy from External Funds	12,236,757.21	7,016,603.80
Donation	1,619,287.61	1,586,129.54
Staff Food Contribution	357,954.00	362,890.00
Bank Interest	83,265.47	165,296.88
Sundry Income	385,320.98	245,389.02
	<u>138,062,752.07</u>	<u>126,679,925.53</u>
EXPENDITURE		
Personal Emoluments		
Salaries	92,655,515.38	80,500,751.03
Mandatory Provident Fund	7,062,833.03	6,136,785.74
Allowance and Statutory Payments	3,550,108.91	3,400,300.03
Operating Charges		
Audit Fee	82,600.00	72,100.00
Telephone & Broadband	247,411.87	157,152.43
Electricity, Gas and Water	2,149,424.30	2,565,760.30
Printing & Stationery	293,422.95	306,869.19
Cleaning Charges & Materials	1,525,972.26	476,270.38
Newspaper & Periodicals	25,463.98	41,553.50
Depreciation on Fixed Assets	2,116,559.90	4,208,894.34
Minor Purchase, Repair and Maintenance	1,726,096.63	1,743,265.42
Renovation & AP Professional Fee	1,219,902.05	0.00
Loss on Disposal of Assets	4,263,121.12	17,856.00
Nursing Necessity, VMO & O.T.,P.T. Charges	1,714,338.20	1,931,178.53
Program Expenses	3,697,670.73	5,651,533.55
Food Cost	4,179,974.19	4,240,408.14
Insurance	1,764,051.79	1,424,917.23
Fire System Charges	120,255.00	125,973.00
Staff Development & Awards	433,415.17	702,381.07
Travelling & Transportation	131,537.44	130,687.48
Service Promotion	69,176.90	31,882.00
Fee Subsidy	5,657,338.00	2,002,207.00
Sundry Expenses	430,083.78	243,075.96
Rent, Rates, Management Fee & Air-Conditioning	<u>5,769,389.40</u>	<u>5,786,779.40</u>
	<u>140,885,662.98</u>	<u>121,898,581.72</u>
Surplus for the year	(2,822,910.91)	4,781,343.81
Reserves brought forward	<u>44,417,147.99</u>	<u>39,635,804.18</u>
Reserves carried forward	<u>41,594,237.08</u>	<u>44,417,147.99</u>

The Chinese Rhenish Church Hong Kong Synod
Social Service Department
Statement of Financial Position
as at 31 March 2021

	2020 / 2021 HK\$	2019 / 2020 HK\$
NON-CURRENT ASSETS		
Plant and Equipment	<u>3,896,966.55</u>	<u>7,703,376.97</u>
	<u>3,896,966.55</u>	<u>7,703,376.97</u>
CURRENT ASSETS		
Stock	24,141.57	32,836.18
Sundry and Utility Deposit	224,854.00	224,854.00
Loans Receivable	-	-
Accounts Receivable	4,116,868.23	3,162,500.11
Prepayment	1,992,649.38	1,273,976.61
Bank Deposits	37,476,928.41	36,229,257.88
Cash in Hand	104,450.00	84,386.00
	<u>43,939,891.59</u>	<u>41,007,810.78</u>
Total Assets	<u>47,836,858.14</u>	<u>41,007,810.78</u>
CURRENT LIABILITIES		
Subvention Surplus repayable to SWD	2,384,450.67	2,454,359.30
Social Welfare Development Fund Surplus	84,423.88	110,736.88
Deposits Received	103,200.00	110,000.00
Temporary Receipts	410,028.15	328,806.65
Accounts payable and Accruals	2,185,168.90	940,748.43
Advanced Receipts	1,075,349.46	349,388.50
	<u>6,242,621.06</u>	<u>4,294,039.76</u>
Total Assets less Current Liabilities	<u>41,594,237.08</u>	<u>77,463,891.62</u>
Representing:		
RESERVES		
General Fund	9,404,137.78	8,500,840.35
Flag Day Fund	1,478,322.17	1,390,963.75
Lump Sum Grant Reserve	22,573,997.85	23,626,931.08
Lotteries Fund (Block Grant) Reserve	1,494,840.97	1,333,631.25
Day Creche Surplus	2,745,971.76	1,861,404.59
Reserve Fund for Plant & Equipment	3,896,966.55	7,703,376.97
	<u>41,594,237.08</u>	<u>44,417,147.99</u>

辦事處及服務單位

OFFICE AND SERVICE UNITS

總辦事處

九龍深水埗順寧道253號恒寧閣310-313室

電話：2304 3338

傳真：2304 3188

電郵：info@ssd.rhenish.org

網址：http://www.ssd.rhenish.org

總主任：余淑芬女士(至21年10月31日)

李紹基先生(由21年11月1日)

行政主任：邱國禮先生(至20年6月30日)

張詠舒女士(由20年5月18日)

會計主任：周保琪女士

安老服務督導主任：吳啟榮先生

Head Office

310-313 Hang Ning Court, 253 Shun Ning Road, Shamshuipo, Kln.

Tel : 2304 3338

Fax : 2304 3188

Email : info@ssd.rhenish.org

Web-site : http://www.ssd.rhenish.org

Chief Officer : Yu Shuk Fun, Joesphine (till 31/10/21)

Lee Siu Kee, Ray (starting from 1/11/21)

Executive Officer : Yau Kwok Lai, Freeman (till 30/6/20)

Cheung Wing Shu, June (starting from 18/5/20)

Accounting Office : Chow Po Kee, Polly

Service Supervisor (Elderly) : Ng Kai Wing, Ken

幼兒服務

禮賢會元朗嬰兒園

新界元朗天水圍天耀廣場一樓112室

電話：2445 8396

傳真：2446 1977

電郵：info.dc@ssd.rhenish.org

網址：http://dc.ssd.rhenish.org

園長：霍麗琼女士

Child Care Service

Yuen Long Rhenish Day Creche

Unit 112, 1/F., Tin Yiu Plaza, Tin Shui Wai, Yuen Long, N.T.

Tel : 2445 8396

Fax : 2446 1977

Email : info.dc@ssd.rhenish.org

Web-site : http://dc.ssd.rhenish.org

Centre-in-charge : Fuk Lai King

禮賢會元朗幼兒園

新界元朗天水圍天耀廣場一樓111室

電話：2445 6306

傳真：2446 9026

電郵：info.ylc@ppe.rhenish.org

網址：http://ylc.ppe.rhenish.org

校長：羅錦英女士

Yuen Long Rhenish Nursery

Unit 111, 1/F., Tin Yiu Plaza, Tin Shui Wai, Yuen Long, N.T.

Tel : 2445 6306

Fax : 2446 9026

Email : info.ylc@ppe.rhenish.org

Web-site : http://ylc.ppe.rhenish.org

Principal : Law Kam Ying

禮賢會順天幼兒園

九龍順天邨天韻樓19-31號地下

電話：2790 2765

傳真：2950 9527

電郵：info.stc@ppe.rhenish.org

網址：http://stc.ppe.rhenish.org

校長：李素貞女士

Shun Tin Rhenish Nursery

Unit No. 19-31 G/F., Tin Wan House, Shun Tin Estate, Kln.

Tel : 2790 2765

Fax : 2950 9527

Email : info.stc@ppe.rhenish.org

Web-site : http://stc.ppe.rhenish.org

Principal : Lee So Ching

禮賢會新蒲崗幼兒園

九龍新蒲崗崇齡街33號
新蒲崗廣場地下A23-A26
電話：2326 1336
傳真：2322 3387
電郵：info.spk@ppe.rhenish.org
網址：http://spk.ppe.rhenish.org
校長：區潔貞女士

禮賢會樂富幼兒園

九龍橫頭壩邨宏祖樓地下
電話：2338 0538
傳真：2794 3506
電郵：info.lfc@ppe.rhenish.org
網址：http://lfc.ppe.rhenish.org
校長：林燕萍女士

禮賢會荔景幼兒園

新界葵涌荔景邨第五座仰景樓二樓
電話：27421714
傳真：23108376
電郵：info.lkc@ppe.rhenish.org
網址：http://lkc.ppe.rhenish.org
校長：劉懿婷女士

兒童及青少年服務

禮賢會彩雲綜合青少年服務中心

九龍彩雲邨彩鳳徑38號
彩雲社區中心二樓至四樓
電話：27547843
傳真：23050422
電郵：info.cw@ssd.rhenish.org
網址：http://cw.ssd.rhenish.org
兒童及青少年服務督導主任：林國蘭女士

San Po Kong Rhenish Nursery

G/F., A23-A26 San Po Kong Plaza,
33 Shung Ling Street, San Po Kong, Kln.
Tel : 2326 1336
Fax : 2322 3387
Email : info.spk@ppe.rhenish.org
Web-site : http://spk.ppe.rhenish.org
Principal : Au Kit Ching

Lok Fu Rhenish Nursery

G01, Wang Cho House, Wang Tau Hom Estate, Kln.
Tel : 2338 0538
Fax : 2794 3506
E-mail : info.lfc@ppe.rhenish.org
Web-site : http://lfc.ppe.rhenish.org
Principal : Lam Yin Ping

Lai King Rhenish Nursery

1/F., Block 5 Yeung King House, Lai King Estate, Kwai Chun, N.T.
Tel : 2742 1714
Fax : 2310 8376
Email : info.lkc@ppe.rhenish.org
Web-site : http://lkc.ppe.rhenish.org
Principal : Lau Yi Ting

Children & Youth Service

Choi Wan Rhenish Integrated Children & Youth Services Centre

2-4/F., Choi Wan Community Centre,
38 Choi Fung Path, Choi Wan Estate, Kln.
Tel : 2754 7843
Fax : 2305 0422
Email : info.cw@ssd.rhenish.org
Web-site : http://cw.ssd.rhenish.org
Service Supervisor (Children & Youth) : Lam Kwok Lan, Kora

**「童啟夢」
學前教育駐校社會工作服務隊**

九龍彩雲邨彩鳳徑38號彩雲社區中心三樓

電話：27547840

傳真：27543877

電郵：info.ppi@ssd.rhenish.org

兒童及青少年服務督導主任：林國蘭女士

**Children For Hope -
Preschool Social Work Service**

3/F., Choi Wan Community Centre
38 Choi Fung Path, Choi Wan Estate, Kln.

Tel : 2754 7840

Fax : 2754 3877

Email : info.ppi@ssd.rhenish.org

Service Supervisor (Children & Youth) : Lam Kwok Lan, Kora

安老服務

禮賢會萬隸甫夫人長者鄰舍中心

香港仔石排灣邨碧輝樓平台4室

電話：2553 8318

傳真：2580 2856

電郵：info.mtp@ssd.rhenish.org

網址：http://mtp.ssd.rhenish.org

中心主任：陳少寶女士

Elderly Service

**Mrs Mann Tai Po Rhenish
Neighbourhood Elderly Centre**

Room 4, Podium Floor, Pik Fai House,
Shek Pai Wan Estate, Aberdeen, H.K.

Tel : 25538318

Fax : 25802856

Email : info.mtp@ssd.rhenish.org

Web-site : http://mtp.ssd.rhenish.org

Centre-in-charge : Chan Siu Po, Czarina

禮賢會沙田長者鄰舍中心

新界沙田水泉澳邨明泉樓平台1室

電話：2637 6121

傳真：2648 1844

電郵：info.snec@ssd.rhenish.org

網址：http://snec.ssd.rhenish.org

中心主任：梁家珍女士（至2020年3月31日）

陳逸先生（由2020年4月1日）

Shatin Rhenish Neighbourhood Elderly Centre

Unit 1 Podium Ming Chuen House (Block 3)
Shui Chuen O Estate, Shatin, NT

Tel : 2637 6121

Fax : 2648 1844

Email : info.snec@ssd.rhenish.org

Web-site : http://snec.ssd.rhenish.org

Centre-in-charge : Leung Ka Chun (till 31/3/2020)

Chan Yat (starting from 1/4/2020)

禮賢會樂齡中心

新界沙田禾輦廣場平台17室

電話：2605 3923

傳真：2688 7596

電郵：info.rrce@ssd.rhenish.org

網址：http://snec.ssd.rhenish.org

中心主任：潘綺薇女士

Rhenish Rejoice Centre for the Elderly

Room 17, Podium, Wo Che Plaza, Wo Che Estate, Shatin, N.T.

Tel : 26053923

Fax : 26887596

Email : info.rrce@ssd.rhenish.org

Web-site : http://snec.ssd.rhenish.org

Centre-in-charge : Poon Yee Mei, Tammy

禮賢會詩田頤養院

新界葵涌葵盛西邨第五座五樓

電話：2427 2671

傳真：2419 1927

電郵：info.sth@ssd.rhenish.org

院長：歐陽詠思女士

禮賢會王少清頤養院

新界沙田沙角邨綠鷺樓地下及二樓

電話：2647 9291

傳真：2645 0547

電郵：info.wsc@ssd.rhenish.org

網址：<http://wsc.ssd.rhenish.org>

院長：陳逸先生（至2020年3月31日）

梁家珍女士（由2020年4月1日）

禮賢會葵盛東護理安老院

新界葵涌葵盛東邨盛富及盛樂樓地下及一樓

電話：2439 6644

傳真：2406 1380

電郵：info.kse@ssd.rhenish.org

院長：李紹基先生（至2021年9月30日）

梁詠儀女士（由2021年10月1日）

家庭服務

禮賢會輔導中心

九龍彩雲邨彩鳳徑38號
彩雲社區中心二樓202室

電話：2439 9897

傳真：2439 0078

電郵：info.rcc@ssd.rhenish.org

網址：<http://rcc.ssd.rhenish.org>

資深輔導員：黃淑群女士
（至21年10月18日）

Sze Tian Rhenish Home for the Elderly

5/F., Block 5, Kwai Shing West Estate, N.T.

Tel : 2427 2671

Fax : 2419 1927

Email : info.sth@ssd.rhenish.org

Superintendent : Au Yeung Wing Sze, Gladys

Wong Siu Ching Rhenish Home for the Elderly

G/F. & 1/F., Green Heron House, Sha Kok Estate, Shatin, N.T.

Tel : 2647 9291

Fax : 2645 0547

Email : info.wsc@ssd.rhenish.org

Web-site : <http://wsc.ssd.rhenish.org>

Superintendent : Chan Yat (till 31/3/2020)

Leung Ka Chun (starting from 1/4/2020)

Kwai Shing East Rhenish Care & Attention Home

G/F. & 1/F., Shing Lok & Shing Fu House,
Kwai Shing East Estate, Kwai Chung, N.T.

Tel : 2439 6644

Fax : 2406 1380

Email : info.kse@ssd.rhenish.org

Superintendent : Lee Siu Kee, Ray (till 30/9/21)

Leung Wing Yee, Connie (starting from 1/10/21)

Family Service

Rhenish Counselling Centre

Room 202, Choi Wan Community Centre,
38 Choi Fung Path, Choi Wan Estate, Kln.

Tel : 2439 9897

Fax : 2439 0078

Email : info.rcc@ssd.rhenish.org

Web-site : <http://rcc.ssd.rhenish.org>

Senior Counsellor : Wong Suk Kwan, Marie (till 18/10/21)

鳴謝

ACKNOWLEDGEMENTS

衷心感謝以下個人及團體於過去一年的支持及慷慨捐助。篇幅所限，捐款一千元以下善長芳名，恕未列印。

We are most grateful to the following individuals and organizations for their support and kind donations during the year. Owing to limited space, donors with donation not over \$1,000 are not listed.

個人 Individuals

- | | | | | | |
|--------|---------|---------|---------|--------------------|------------------------|
| 文耀基 | 李錦榮 | 張世奇 | 馮兆祥 | 潘柏年 | CHAN WING YUE LOUIS |
| 方黛明 | 李雪群 | 張美娥 | 馮敬堯 | 蔡俊明 | CHENG KIN CHUNG |
| 方霍玉嫻 | 李偉基 | 張惠珍 | 馮瑞卿 | 蔡恩德 | CHEONG KAI SON |
| 毛麗萍 | 李佳慈 | 張柏軒 | 馮嘉妍 | 蔡耀銘 | CHEUNG SUK WAH |
| 王永佳 | 李達德 | 張桂芳 | 馮愉心、李國銘 | 蔡漢昌 | CHOI YIP KWOK |
| 王小梅 | 李彩華 | 梁妹 | 黃文聰 | 蔡明靜、鍾楚蘭 | CHOI YIU KUEN |
| 王培增 | 李道恩 | 梁富珊 | 黃炳雄 | 董何小梅 | CHOW SHOUK YEE PHYLLIS |
| 王明德 | 李詠珊 | 梁業成 | 黃菊蘭 | 鄧允明 | CHOW TSZ YIN |
| 王雅思 | 李美琼 | 梁漢光 | 黃超蓮 | 鄧志力 | ESTHER HO SHUK GEE |
| 王翠婷 | 李鴻恩 | 梁琬文 | 黃鋒 | 鄧瑞文 | FUNG SHUK CHING |
| 王麗珍 | 李國楚夫婦 | 梁慕玲 | 黃玉美 | 鄧柏安 | HUI KA MAN |
| 王啟蕃、佘鏗 | 李耀宗、屈綺霞 | 梁宗禧 | 黃軒朗 | 鄧妙詩 | HUI YIK BUN |
| 左俞蘊潔 | 杜崇義 | 梁廖淑群 | 黃文慧 | 鄧景芳 | IP KING FUNG |
| 丘潤儀 | 杜逸弘 | 梁文尚蓮 | 黃兆英 | 鄧綺雯 | KENNETH LI |
| 邱少玉 | 汪婉婉 | 趙思政 | 黃漢金 | 鄧翠薇 | KO MAN TUNG MANON |
| 何名浩 | 林子森 | 趙紹嘉 | 黃漢昌 | 蘇珍妮 | LAI LUN TIM |
| 何啟莉 | 林佩珊 | 趙國慧 | 黃顯光 | 陶國良 | LAM KAI MAN |
| 何婉婷 | 林炳輝 | 趙陳文瑞 | 黃鳳英 | 曾雅儀 | LAM MAN FAI |
| 何煥強 | 林國蘭 | 郭漢華 | 黃瑞瑜 | 馬傑智 | LAU MAN FUNG |
| 何鄭銀嬌 | 林淑筠 | 陳文苑 | 楊子進 | 譚文智 | LEE KA YU, JOYCE |
| 尹翠蓮 | 林貴基 | 陳百寧 | 楊志偉 | 譚桂晶 | LEE WAI YAN |
| 尹素珍 | 林偉傑 | 陳欣欣 | 楊琮好 | 譚麗顏 | LEUNG PUI SHAN |
| 吳文智 | 林美霞 | 陳苡莉 | 楊麗賢 | 鄭華倫 | LEWIS YIP |
| 吳文康 | 林本利 | 陳淑美 | 楊玉影 | 鄭美莉 | LI CHEUK FUNG |
| 吳玉明 | 林木森 | 陳業威 | 楊正剛 | 鄭美施 | LO KAM FUN |
| 吳自豪 | 林思妮 | 陳毓明 | 楊詩薇 | 鄭浩洋 | LO YAT HIN IVAN |
| 吳志翔 | 林樹庭、劉秀娟 | 陳嘉碧 | 溫雅迅 | 黎百健 | MAK KIT HING HAYLEY |
| 吳清泉 | 許智邦 | 陳嘉龍 | 葉建科 | 黎佩儀 | MAN HOI TING |
| 吳淑芳 | 許穎斌 | 陳環怡 | 葉文良 | 盧偉棠、馬寶鳳 | PANG WING FUK |
| 吳佩詩 | 邵陳文苑 | 陳家盈 | 雷宅 | 盧翠鈿 | SIU SUK YUEN |
| 吳振雄 | 周蘭 | 陳少傑 | 雷伯利 | 盧國強 | TAM HING YEE |
| 吳家權 | 施智範 | 陳惠萍 | 雷新明 | 鮑家偉 | TANG MIU YEE, MICHELE |
| 吳海謀 | 胡育珠 | 陳樂欣 | 雷嘉華 | 鍾偉奇 | TANG YEE HUNG HELENA |
| 吳劍華 | 胡綺詠 | 陳陞鴻 | 廖志勇 | 鍾煒灝 | TO TAK KWONG |
| 吳謝麗英 | 孫志成 | 陳鈞浩 | 劉志政 | 韓仰平 | TO YAT WANG |
| 巫中潤 | 孫慧恩 | 陳道昌 | 劉志偉 | 鄭德華 | TSE MAN PO ANDY |
| 李文俊 | 游少薇 | 陳劉碧英 | 劉俊瑜 | 鄭麗珊 | WAN SHUK FONG |
| 李巧雲 | 游露慈 | 陳顏梅珠 | 劉湛強 | 戴世豪 | WONG HANG CHI |
| 李兆明 | 唐永樂 | 陳柏林夫婦 | 劉燕麗 | 畢春成 | WONG PING TONG |
| 李兆麟 | 唐百儀 | 陸威廉、區麗容 | 劉興漢 | 羅文茜 | WONG SIU NGAI |
| 李志剛 | 留璨峰 | 陸潔儀 | 劉美美 | 羅兆龍 | WONG WING MAN |
| 李展邦 | 袁銳標 | 麥志強 | 劉鴻勳 | 關樹基 | YICK SUET TING |
| 李智謙 | 袁禮賓 | 麥家安 | 劉桂萍 | 龐頌賢 | |
| 李詠兒 | 高麗霞 | 麥綺玲 | 劉永樂 | 龐思霖 | |
| 李媽寧 | 高麗儀 | 麥麗萍 | 潘世聰 | AU SHUK YEE SUE | |
| 李蓮美 | 區少群 | 彭苑春 | 潘曉平 | CHAN MAN YIN MONA | |
| 李燕芳 | 張聘君 | 湛小慧 | 潘健光 | CHAN PO MAN ELAINE | |
| | 張鐘聲 | 馮加恆 | 潘嘉祿 | CHAN WAI CHUNG | |

機構及公司 Organizations and Companies

勞工及福利局	禮賢會香港堂
社會福利署	禮賢會灣仔堂
民政事務總署	禮賢會荃灣堂
沙田區議會	禮賢會彩雲堂
黃大仙區議會	禮賢會元朗堂
香港房屋委員會	禮賢會中心堂
政府資訊科技總監辦公室	禮賢會鴨洲堂
彩雲一邨屋邨管理諮詢委員會	禮賢會禮中堂
石排灣邨屋邨管理諮詢委員會	禮賢會天水圍堂
香港社會服務聯會	迦勒團
香港賽馬會慈善信託基金	百基拉團
沙田社區基金	甘福團契
李國賢基金會有限公司	呂底亞團契
敬老護老愛心會有限公司	阿尼西母團契
上海總會	CROWN LIFE INVESTMENTS LTD
毅建築設計顧問有限公司	ENGINE FAR EAST LIMITED
美高室內工程公司	FREE 2 RUN CO LTD
常邁有限公司	IP LAB INTERNATIONAL COMPANY LIMITED
肯特利有限公司	WING HING MECHANICAL ENG CO. LTD
牛頓科技有限公司	
楊仕製品有限公司	
何耀偉顧問有限公司	
動濟健康中心有限公司	
凱旋門私房料理	
香港乒乓總會有限公司	
香港青年協會	
新生精神康復會	
九龍禮賢學校	
禮賢會九龍堂	

本會在此鳴謝所有支持賣旗日及敬老護老愛心券的人士。

We express our thanks to all those people who support our Flag Day and Care for the Elderly Raffle.

捐款表格

DONATION FORM

本人願意捐獻以下款項支持中華基督教禮賢會香港區會提供的服務：

I would like to support the social services of The Chinese Rhenish Church Hong Kong Synod by donating the following amount :

HK\$3,000

HK\$1,000

HK\$500

HK\$_____

捐款方法 Donation Methods

附上劃線支票，號碼：
Attached herewith the crossed cheque no. _____

直接存入匯豐銀行戶口：「001-0-265890」，附上存款收據。
Pay directly into Hong Kong Bank Account : 001-0-265890. Attached herewith the pay-in slip.

支票抬頭請填“中華基督教禮賢會香港區會”，請把劃線支票或銀行存款收據寄回本會，凡捐港幣一百元或以上者可獲發收據，向政府申請扣稅。查詢請電2304 3338。


Please ensure your cheque is payable to "The Chinese Rhenish Church Hong Kong Synod". For a donation of HK\$100 or over, a tax deductible receipt will be issued to the donor. For enquiry, please call 2304 3338.

捐款者資料 Donor Information

姓名 Name

聯絡電話
Contact Telephone No.

地址 Address



中華基督教禮賢會香港區會社會服務部

The Chinese Rhenish Church Hong Kong Synod Social Service Department

九龍深水埗順寧道 253 號恒寧閣 310 – 313 室

310 - 313 Hang Ning Court, 253 Shun Ning Road, Shamshuipo, Kowloon.

電話 Tel : 2304 3338 傳真 Fax : 2304 3188

電子郵箱 Email : info@ssd.rhenish.org

網址 Web-site : <http://www.ssd.rhenish.org>