



中華基督教禮賢會香港區會

The Chinese Rhenish Church Hong Kong Synod

二零一八年至二零一九年年報

# 社會服務部年報

## Social Service Department Annual Report 2018-2019



# 目錄

## Contents

使命及理想 Mission And Vision 2

組織架構圖 Organization Chart 3

部員/委員會 Board Members / Committees 4

部長的話 Chairman's Remarks 6

總主任報告 Chief Officer's Report 8

幼兒服務 Child Care Service 12

綜合青少年服務 Integrated Children & Youth Service 15

長者鄰舍中心服務 Neighbourhood Elderly Centre Service 19

長者中心服務 Elderly Centre Service 22

頤養院服務 Home for the Elderly Service 24

護理安老院服務 Care and Attention Home Service 27

輔導服務 Counselling Service 30

財務報告 Financial Report 32

辦事處及服務單位 Office and Service Units 34

鳴謝 Acknowledgements 38

捐款表格 Donation Form 40

# 使命及理想

## MISSION AND VISION

### 使命

#### MISSION

實踐信仰，以基督的愛服務社群。

To actualize our belief through serving the community with the Love of Christ.

### 理想

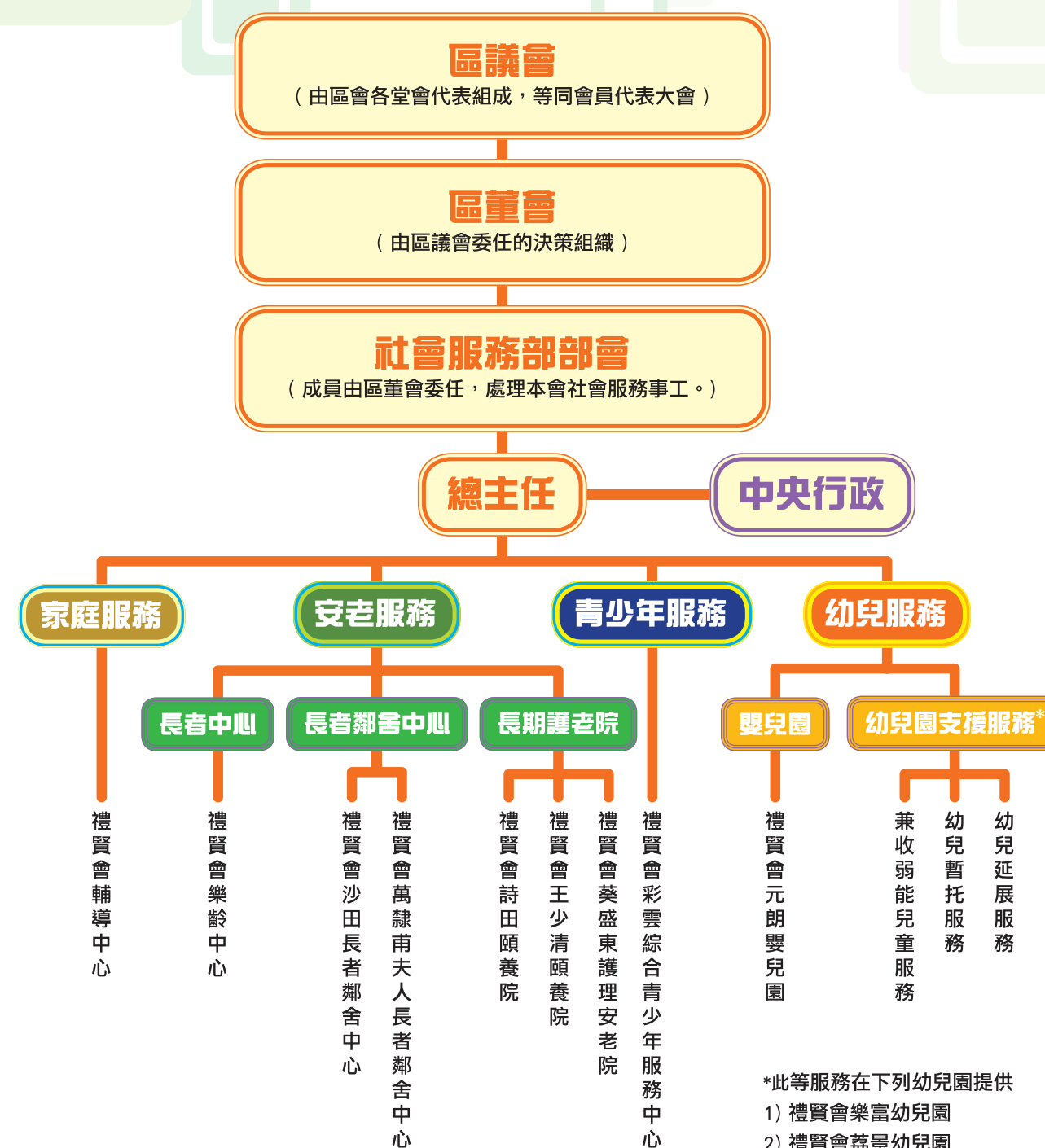
#### VISION

為不同人生階段的人提供優質的全人服務，使他們在靈性、情緒、智力及體能各方面的需要都得到滿足及充份發展。

To provide high quality holistic service to people of different life stages, so that their spiritual, emotional, intellectual and physical needs are being satisfied and fully developed.

# 中華基督教禮賢會香港區會

## 社會服務部組織結構圖



\*此等服務在下列幼兒園提供

- 1) 禮賢會樂富幼兒園
- 2) 禮賢會荔景幼兒園
- 3) 禮賢會新蒲崗幼兒園
- 4) 禮賢會順天幼兒園
- 5) 禮賢會元朗幼兒園



# 部員 / 委員會

## Board Members / Committees

### 社會服務部部員

#### BOARD OF SOCIAL SERVICE DEPARTMENT

陳家強長老 (區主席)	Elder Chan Ka Keung (Chairman of Synod)
葉亮星牧師 (區牧)	Rev. Yip Leong Sing (Pastor of Synod)
黃偉長老 (部長)	Elder Wong Wai (Chairman)
歐國忠先生 (副部長)	Mr. Au Kwok Chung (Vice-Chairman)
麥家聲長老	Elder Mak Ka Sing
孫志成長老	Elder Sun Chi Shing
梁穎恩女士	Ms. Leung Wing Yan
梁秀萍女士	Ms. Leung Sau Ping
謝學章先生	Mr. Tse Hok Cheung
黃顯光先生	Mr. Wong Hin Kwong
王明燦醫生	Dr. Wong Ming Cheuk
譚文智先生	Mr. Tam Man Chi
陳炳榮先生	Mr. Chan Ping Sun

### 執行委員會

#### EXECUTIVE COMMITTEE

黃偉長老 (主席)	Elder Wong Wai (Chairman)
歐國忠先生	Mr. Au Kwok Chung
黃顯光先生	Mr. Wong Hin Kwong
王明燦醫生	Dr. Wong Ming Cheuk
譚文智先生	Mr. Tam Man Chi
余淑芬女士	Ms. Yu Shuk Fun

### 財務小組

#### FINANCE SUB-COMMITTEE

譚文智先生 (主席)	Mr. Tam Man Chi (Chairman)
歐國忠先生	Mr. Au Kwok Chung
黃顯光先生	Mr. Wong Hin Kwong
李蓮美女士	Ms. Lee Lin Mei
王頌星先生	Mr. Simon C.S. Wong
余淑芬女士	Ms. Yu Shuk Fun
周保琪女士	Ms. Chow Po Kee

### 人力資源小組

#### HUMAN RESOURCES SUB-COMMITTEE

麥家聲長老 (主席)	Elder Mak Ka Sing (Chairman)
黃偉長老	Elder Wong Wai
梁秀萍女士	Ms. Leung Sau Ping
麥德傑先生	Mr. Mak Tak Kit
余淑芬女士	Ms. Yu Shuk Fun
邱國禮先生	Mr. Yau Kwok Lai

### 服務發展小組

#### SERVICES DEVELOPMENT SUB-COMMITTEE

王明燦醫生 (主席)	Dr. Wong Ming Cheuk (Chairman)
梁穎恩女士	Ms. Leung Wing Yan
謝學章先生	Mr. Tse Hok Cheung
郭佳璧女士	Ms. Kwok Kai Pik
郭黎玉晶博士	Dr. Kwok Lai Yuk Ching
羅鄭玉珍女士	Mrs. Lo Cheng Yuk Chun
岑穎忻女士	Ms. Shum Wing Yan
余淑芬女士	Ms. Yu Shuk Fun

### 管理層繼任計劃委員會

#### COMMITTEE ON MANAGERIAL STAFF SUCCESSION PLANNING

黃偉長老 (主席)	Elder Wong Wai (Chairman)
麥家聲長老	Elder Mak Ka Sing
歐國忠先生	Mr. Au Kwok Chung
鄒小龍先生	Mr. Chau Siu Lung
余淑芬女士	Ms. Yu Shuk Fun



# 部長的話

## Chairman's Remarks

### 黃偉長老

過去一年，社會服務部除了面對日常運作的挑戰外，還面對退休潮。總辦事處在去年有兩位資深同工退休，而未來三年，總辦事處和單位再會有數位同工離任。他們都是服務了多年的管理層，能力卓越、經驗充足、深明機構的運作，為社會服務部難得的人材。在數年前，社會服務部已預見這個趨勢，並成立繼任計劃委員會，培養未來的接班人，而這數年正是檢視成果的時候。單在去年，我們便有多位單位主管的調動，並取得良好的效果。願神繼續保守社會服務部的發展，讓同工能安心的服侍，為不同人生階段的人提供優質的全人服務，使他們在靈性、情緒、智力及體能各方面的需要都得到滿足及充份發展。

同時感恩的是禮賢會會友對社會服務部的支持，更見增加。除了在水泉澳的福音工作有各堂會的支持外，其他單位也有機會和各堂會合作，推動服務及福音事工。另外社會服務部的賣旗日，也得到各堂會友的大力支持，共籌得近一百七十萬港元，除了打破分區售旗的紀錄外，也破了以往全港售旗的成績。願主親自回報每一位的付出，賜下加倍的祝福。

面對人口老化及前線人手不足的問題，香港政府正在努力推動樂齡科技的應用。社會服務部的同工，都要學習面對這些挑戰。社會服務部相當多同工的工齡，已經超過十年。這是神的恩典，因為同工人手相對穩定，能更好的保證服務質素，同時也反映社會服務部是善待同工的。但另一方面，一般情況下，資深的同工也較難克服轉變。如何在急速變化、日新月異的社會中，和同工與時並進，但又能兼顧同工的身心社靈，會是社會服務部在未來面對的重大考驗。期望各堂會能和單位更多配合，充份發揮基督信仰和服務結合的力量，讓基督的愛傳遍世間。

### Elder Wong Wai

In the past year, apart from the challenges of daily operations, the Social Service Department also faced with the wave of retirement. In the head office, two senior colleagues retired last year. In the next three years, there would be several colleagues leaving the head office and service units. They had all served at management level for many years. They had excellent abilities, sufficient experience, a clear understanding of the organization's operation and were excellent staff of the Social Service Department. A few years ago, the Social Service Department anticipated this trend and established the Committee on Managerial Staff Succession Planning to train future successors. These years were the time to review the results. Last year, we had arranged the transfer of several unit-in-charges and the results were good. May God continue to maintain the development of the Social Service Department and the colleagues could work stably to provide high-quality holistic service to people of different life stages, so that their spiritual, emotional, intellectual and physical needs are being satisfied and fully developed.

At the same time, We were grateful for the support from the members of the Rhenish churches to the Social Service Department. Apart from the support of various churches to the gospel work in Shui Chuen O Estate, other service units also had the opportunity to cooperate with the churches to provide services and gospel work. In addition, last year's flag day also received strong support from members of the churches, raising a total of nearly HK\$1.7 million. Apart from breaking the record of regional flag day, it also broke the record of territory-wide flag day. May the Lord repay everyone's efforts and give them double blessings.

Facing with the problem of aging population and insufficient frontline staff, the Hong Kong Government worked hard to promote the application of technology for the elderly. Colleagues of the Social Service Department had to learn to face these challenges. There was a considerable number of staff who had worked for more than ten years. This was the grace of God, because the relative stability of the staff could better guarantee the quality of service, and it also reflected that the Social Service Department was kind to staff. On the other hand, under normal circumstances, senior colleagues were more difficult to face with the changes. How to keep pace with the staff in the rapidly changing society as well as concerning the physical, mental, social and spiritual aspect of the staff, would be a major test the Social Service Department faced in the future. It was hoped that the churches could have more cooperation with the service units so as to fully exert the power of integrating Christian faith and service, and spread out the love of Christ.

# 總主任報告

## Chief Officer's Report

余淑芬女士

社會服務部的服務在過去一年處於穩定的狀況，運作亦十分暢順。現簡述服務的狀況、人力資源、籌款及財務報告如下：

### 服務概況

幼兒服務方面，元朗嬰兒園在水圍區提供服務已25年。去年嬰兒園舉辦一連串的銀禧活動，與家長一同慶祝，家長均非常支持嬰兒園的服務及活動。

青少年服務方面，彩雲綜合青少年服務中心推行「創客教育」計劃，積極推動青年人以創客身份結連社區，關注社區各種需要，共同動手創造能滿足社區需要的作品。

安老服務方面，詩田頤養院舉辦一連串的活動，慶祝四十周年。王少清頤養院推行「關愛『腦』朋友」活動計劃，推動「認知友善社區」的建立。計劃除榮獲社會福利署頒發「老有所為活動計劃」兩年計劃沙田區最佳活動獎，並獲頒全港最佳活動獎亞軍。葵盛東護理安老院獲社會福利署撥款進行大裝修，期望可於2020年展開工程。

兩間長者鄰舍中心分別於沙田水泉澳邨及石排灣邨為長者提供全面的社區支援服務。中心在2018年10月獲社會福利署增撥資源，增聘2名社會工作者及照顧員，加強認知障礙服務，並支援有需要的護老者，讓長者能在社區安享晚年。

### 人力資源

社會服務部現有職員281人，去年整筆過撥款編制員工的流失率為16.4%，比前一年的9.3%為高。社會服務部希望加強同工對機構的歸屬感，去年舉辦了同工旅行和參觀服務單位，加深同工彼此的認識和對服務單位的了解。社會服務部十分注重與員工溝通，除了部員探訪單位聽取員工的意見外，總辦事處也以不記名問卷去了解員工對服務及員工福利的意見。

社會服務部非常重視人力資源，去年共資助同工參與156個外間課程及講座。在內部員工培訓方面，得到社會福利發展基金的資助，社會服務部舉辦了多個培訓工作坊，包括：化解危機、投訴處理、團隊共融、提升正向心理、團隊精神、管理家長關係、藝術治療、困難個案處理、如何有效與家人溝通、院舍餐單設計等。

### 服務籌款

社會服務部獲社會福利署批准於二零一八年十月二十七日舉行九龍區之賣旗日。社會服務部招募了1,680名義工，共籌得\$1,806,095.80，打破社會服務部有史以來賣旗收入的記錄，籌得款項主要用作資助輔導中心及樂齡中心的運作經費。

此外，社會服務部屬下六個安老服務單位參與由多個老人服務團體合辦之「敬老護老愛心券」籌款，共籌得\$121,949.50，主要用作改善單位的服務設施。

### 財務報告

在財政方面，社會服務部去年繼續保持穩定的狀況。二零一八年至二零一九年總支出達\$115,069,382.88，收入則為\$117,223,107.22，當中包括社會福利署撥款\$90,189,630.97，服務收費共\$17,807,497.24。

### 展望

在未來的日子，社會服務部除鞏固已有的服務外，更會繼續探索服務發展空間。面對人口老化的問題，社會服務部會積極發展長者服務，以回應社會的需要。社會服務部關注嬰兒和幼兒成長的需要，計劃發展嬰兒園服務和學前教育社工服務。社會服務部希望加強與堂會合作，讓更多弟兄姊妹一同參與服事社群的工作，見證上帝的愛和恩典。

## Ms. Yu Shuk-fun, Josephine

In the past year, Social Service Department had steady development and smooth operation. Brief report of the service situation, human resources, fundraising and financial situation was as followings:

### Service Situation

Regarding the child care services, Yuen Long Rhenish Day Crèche had provided service in Tin Shui Wai for 25 years. The day crèche organized a series of Silver Jubilee activities and celebrated with the parents. The parents showed great support to the service and activities of the day crèche.

For the youth service, Choi Wan Rhenish Integrated Children and Youth Service Centre carried out 'Maker Education' project and actively mobilized the youth to take up the role of maker to connect with the community. They would show concern to the various needs of the community and together created some products to fulfill the needs of the community.

In the area of elderly home service, Sze Tian Rhenish Home for the Elderly organized a series of activities to celebrate the 40th anniversary. Wong Siu Ching Rhenish Home for the Elderly carried out Opportunities for the Elderly Project named 'Caring for the demented elderly' project to mobilize building up a demented-friendly community. The project received the award of best 2-years project of Shatin district as well as best territory-wide project first runner-up awarded by Social Welfare Department. Kwai Shing East Rhenish Care and Attention Home received funding from Social Welfare Department to carry out major renovation and hoped to start the renovation works in 2020.

Two neighbourhood elderly centres provided comprehensive community support services in Shui Chuen O Estate and Shek Pai Wan Estate. Social Welfare Department provided additional resources from October 2018 for each centre to employ 2 social workers and 1 care worker. With additional resources, the centres would strengthen dementia services and supported the needy carers so that the elderly could stay in the community.

### Human Resources

At present, there were 281 staff working in the Social Service Department and the turnover rate of Lump Sum Grant staff establishment was 16.4% which was higher than the 9.3% of last year. Social Service Department organized staff picnic and visits to service units which could increase staff's understanding of the service units and other colleagues. These activities could strengthen the sense of belonging of the staff. Social Service Department emphasized much on staff communication. Besides visitation to the service units by the Board members to listen to the opinions of staff, anonymous questionnaires were delivered to staff to understand their views towards service and staff welfare.

Social Service Department regarded human resources as very important and subsidized staff to attend 156 outside courses and seminars. Regarding internal staff development, subsidy was received from Social Welfare Development Fund to organize various workshops for the staff. Topics included: Solving of crisis, Complaint management, Team integration, Positive psychology, Team spirit, Managing parent relationship, Art therapy, Handling of difficult cases, Effective communication with family members, Designing menu in elderly home.

### Fund Raising for Services

We were approved by Social Welfare Department to hold flag day in Kowloon on 27 October 2018. We had totally recruited 1,680 volunteers and raised fund amounted to \$1,806,095.80 which broke the record of income of Social Service Department's flag day. The amount raised would mainly be used to subsidize the operation costs of counselling centre and elderly centre.

In addition, our six elderly service units joined the fundraising programme "Care for the Elderly Raffle" which was organized by several elderly service organizations. Our units altogether raised fund of \$121,949.50 which would be used to improve the facilities of the service units.

### Financial Management

In the financial aspect, Social Service Department maintained a stable financial situation. In 2018/2019, the total expenditure was \$115,069,382.88, and the total income was \$117,223,107.22 including subvention from Social Welfare Department amounted to \$90,189,630.97 and service income \$17,807,497.24.

### The Way Ahead

In the coming future, we will consolidate the existing services as well as keeping on to explore new space for service development. Facing with the problem of ageing population, Social Service Department will actively develop elderly service in response to the needs of the society. We concern about the developmental needs of infant and children and plan to develop day crèche service and pre-school social work service. Social Service Department will have more cooperation with the churches and hope that the church members can join the works of serving the community to witness the love and grace of God.



# 幼兒服務

Child Care Service

## 嬰兒園服務

元朗嬰兒園於1993年4月正式投入服務，瞬間已經歷了25個寒暑，我們為區內及鄰近地區提供70名託嬰服務至今已25年。我們的幼師專業團隊竭力提供具教顧性的課程及富啟發性的環境給予初生至2歲的嬰兒，除照顧嬰兒的日常起居生活和提供多元化的訓練外，嬰兒園更定期安排專業社工舉辦各種親子活動，從而提升家長在照顧年幼兒女的知識及溝通技巧，與嬰兒園共同培育嬰幼兒，使嬰兒能夠樂於學習、善於溝通、勇於嘗試及敢於創新。嬰兒園竭力培育嬰兒在德、智、體、群、美、靈各方面的全人發展，促進他們健康成長。

## 本年度活動報告

### 親子活動

- ~ 母親節活動「甜甜蜜蜜表愛意」
- ~ 結業歡送會
- ~ 聖誕活動「聖誕樂悠悠~大埔海濱公園」
- ~ 中秋節活動「中秋親子手工藝活動」



中秋節活動



畢業典禮



兒童節活動

### 家長活動

- ~ 中秋節活動「迷你脆皮奶皇月餅製作班」
- ~ 中秋節活動「拼豆飾物」
- ~ 家長會
- ~ 家長講座「培養嬰幼兒發揮感官專注與學習能力」
- ~ 家長講座「有效親子溝通與管教」
- ~ 家長講座「感官全接觸」
- ~ 家長講座「兒童為本遊戲技巧」
- ~ 家長講座「伴讀技巧: 培養孩子閱讀動機」

### 幼兒特別活動

- ~ 嬰兒園及幼兒園新年團拜遊戲活動
- ~ 參觀麥當奴、郵政局及商場
- ~ 兒童節活動
- ~ 端午節活動
- ~ 復活節活動
- ~ 暑假活動(律動週/圖工週/美食週)
- ~ 遊公園(戶外活動)
- ~ 中秋節提燈會
- ~ 每月宗教活動
- ~ 每月木偶劇



公園外遊



幼兒園新春團拜



障礙賽

### 銀禧特別活動

- ~ 25周年銀禧 Logo設計比賽
- ~ 25周年銀禧標語創作及填色比賽
- ~ 25周年開放日
- ~ 銀禧活動家長系列
  - 「繽紛花盆製作」
  - 「紫染T恤」
  - 「分享快樂生活點滴茶聚」
  - 「美味七彩冷麵」
  - 「齊來鬆一鬆之集體遊戲」
  - 「卡通毛絨球」
  - 「芒果布甸及生菜魚肉」
  - 「水苔球」
  - 「DIY 萬用墊」
  - 「聖誕花」

### 展望

在未來一年，我們會作好準備，迎接新挑戰，積極進取，發揮團體精神，令服務發展更進一步。



## 嬰兒園服務 Day Creche Service

名額 Capacity	接受服務人數 No. of the Children Served		曾接受服務總人數 Total Served
	普通課程 Normal Programme	暫托服務 Occasional Child Care Service	
70	52	140	192

## 家長及親子活動 Parent and Parent-child Activities

活動 Activity	數量 No. of Programme	參加人次 No. of Attendance
家長會 Parent's Meeting	2	113
家長活動 Parent Programme	6	78
親子活動 Parent-child Programme	5	477
總計 Total	13	668

## 幼兒園支援服務 Nursery Supportive Service

幼兒園 Nursery	接受服務人數 No. of Children Served	
	兼收弱能兒童課程 Integrated Programme	暫托服務 Occasional Child Care Service
荔景幼兒園 Lai King Nursery	15	17
樂富幼兒園 Lok Fu Nursery	12	66
新蒲崗幼兒園 San Po Kong Nursery	6	5
順天幼兒園 Shun Tin Nursery	16	144
元朗幼兒園 Yuen Long Nursery	21	16

\* 幼兒園提供的學前教育及照顧服務由本會教育部負責。  
The pre-school education and care services provided by the nurseries are responsible by the Education Department of our Synod.

# 綜合青少年服務 Integrated Children & Youth Service

感謝天父無間斷地加能賜力，讓2018的服務更見精彩。本年度，中心繼續為提昇兒童及青少年在身心健康、生涯規劃、和諧家庭等三方面的積極元素而努力。同時亦鼓勵青少年認識社區需要、關心社會議題、服務弱勢族群，實踐全方位的成長發展。現為大家簡介中心2018年度的服務焦點和特別項目：

## 中心服務焦點及內容

中心透過轄下四個服務小隊去發展及達成以下的工作焦點：

### 1. 兒童及青年服務

- 舒緩因學業而造成的情緒壓力
- 建立生涯規劃
- 提昇家庭發揮有效的支援功能

### 2. 家庭及支援服務

- 促進和諧健康的家庭
- 正面思考、促進身心健康
- 支援有需要的學童及家長
- 回應社區需要

### 3. 學校及社區服務

- 學童在學習上的需要
- 青少年升學就業及人際相處問題
- 年輕人需要提升抗逆力、培養關愛社區及照顧者的文化

### 4. 外展及先導服務

- 朋輩不良影響的問題
- 學校生活的適應問題
- 提供機會學習有趣創科手藝，藉以助己助人



Maker街展



微電影小學組拍攝情況



Super Hero Camp\_水上歷奇活動

# 大型計劃及地區聯繫

除了上述的服務焦點外，中心亦成功推行了很多不同類型的活動及服務。簡報如下：

1. 『賽馬會青創社區系列：禮賢會「創客教育」計劃』由2018年4月1日起投入服務。創客類別繁多，例如電子、機械、機器人、金工、木工、布藝、3D列印等，是次創客運動積極推動「關注社區需要」，讓參加者先裝備自己，然後以創客身分結連社區，關注社區各種需要，共同動手創造能滿足社區需要的作品，務求達致小改變，大改善。
2. 中心與黃大仙民政事務處、社會福利署慈雲山綜合家庭服務中心、區內學校、非政府機構、居民組織及宗教團體等攜手推動「愛。動起來~『綻放生命、家社和諧』服務計劃2018-2019」。此計劃本年重點是辨識及發掘隱蔽者、支援照顧者生命教育，同時鼓勵大眾朝向家社和諧、關心社會、珍惜自己、敬重長者及長幼共融。
3. 中心連同黃大仙內28間機構共500位友凝大使義工，一同推展「家家友凝~家社融和計劃2018-2019」，計劃內容強調家庭和諧、睦鄰、精神健康和防止家庭暴力，肩負愛自己、愛家人及愛社朋的責任，並將「滿心喜悅、常存感恩」的願景傳遞開去。
4. 「iU·築動——黃大仙青年創新計劃」，是由區內十間青少年服務機構合辦，黃大仙青年活動委員會資助及獲多間協作伙伴共同策動和支持，以「社會創新、地區探索創造」為主題，透過學習「設計思維」，激發青年以創意念貢獻社區。
5. 回應彩雲邨多宗自殺事件，中心連同社會福利署、彩雲一邨屋邨諮詢委員會及五個社福單位合作推行「珍愛生命社區教育計劃2018」，透過多元化活動及接觸，推廣正向訊息及辨識有情緒困擾的人士。
6. 由中心與五間跨區機構合辦「型望·TRY N GO~青少年生命行動計劃」，計劃目的是透過青少年親身的參與及夢想實踐，培育出健康生活態度及對社區的歸屬感。
7. 中心與區內多個機構合辦快樂人生推廣計劃 - 「共建快樂關懷社區 2018-2019」，目的是傳遞正向心理學的概念及快樂訊息。中心透過舉辦「快樂人生成果分享暨「快樂社區」嘉年華」，由青少年與不同年齡的社區人士一同去傳遞快樂的信息和心意。
8. 中心繼續與黃大仙警區合作舉辦「家在黃大仙~齊來滅罪同樂日」，目的是促進家庭和諧，宣揚抗毒滅罪的訊息。
9. 由中心跨區與多間機構合作推行『Switch』Project——青年全人發展計劃，計劃目的是以「體藝發展」作為服務重點，使青少年有機會學習舞蹈、IPSC、地壺球、足球、籃球、組織樂隊，參與不同的交流和比賽活動來提昇青年人的能力和展示青少年具『活力』的一面。

10. 中心推出「微聲·微電影 & busking 2018」，讓青少年學習製作微電影整個工作流程及組織路演樂隊，增強個人的組織力和能力感。本年度共拍攝了多部微電影，均在不同的微電影比賽中獲獎。另外，透過多次的 Busking Pro 體驗，鼓勵青年抒發感受，也可令年青人增加自信心。

## 特別報告

1. 感謝香港乒乓總會有限公司、信盈科技(亞洲)有限公司、楊仕製品有限公司及健忠運動訓練及創傷檢查中心有限公司在2018提供專業培訓、協助推行服務及贊助物資。中心在2018年度提名上述合作伙伴獲取由香港社會服務聯會頒發的「商界展關懷」標誌。
2. 承蒙香港賽馬會慈善信託基金撥款共\$3,100,000.00資助為期三年的『賽馬會青創社區系列：禮賢會「創客教育」計劃』。
3. 承蒙社會福利署撥款\$868,200.00資助推行課餘託管、加強課餘託管及兩項服務計劃。
4. 承蒙黃大仙區議會撥款\$801,583.00資助推行四項服務計劃。
5. 承蒙黃大仙區青年活動委員會撥款\$1,089,591.20資助推行23項青少年活動。
6. 承蒙彩雲(一)邨、彩雲(二)邨及彩輝邨屋邨管理諮詢委員會撥款共\$86,982.80資助推行三項關懷社區教育計劃。
7. 承蒙戴麟趾爵士康樂基金撥款\$14,916.00購置露營用品及乒乓球枱。
8. 感謝禮賢會彩雲堂在本年度捐獻\$108,442.00資助中心日常運作、暑期活動及愛心基金。
9. 承蒙黃傑龍太平紳士撥款\$19,200.00資助推行中心活動。

## 展望

展望來年，中心會盡力協助青少年發展潛能及實踐自我，建立積極的人生和價值觀。同時，透過創客教育計劃，鼓勵青少年參與社區，創造「作品」去協助改善社區問題。在家庭方面，鞏固良好親子關係，增加家人快樂機會都是十分重要的。在社會方面，讓社區認識學習障礙（SEN）的學童及其家庭的需要，減低社會對他們的壓力。最後，中心會繼續加強與區內不同持份者的合作，推動青少年及其家庭對隱蔽者及照顧者的關愛，一起去營造充滿人情味的認知友善社區。



## 綜合青少年服務 Integrated Children & Youth Service

### 會員人數 Membershi

<div>會員分類</div> <div>Classification</div> <div>會員數目</div> <div>No. of Member</div>	兒童及青年會員	有聯繫會員	
	Children and Youth Member	Affiliated Family Member	
	6-24歲	6歲以下	24歲或以上
Age between 6-24	Aged under 6	Aged above 24	
	1050	93	606
分類總數 Sub-total	1050	699	
總數 Total	1749		

### 核心服務 Core Services

服務分類 Nature of Service	小組及活動 Group and Programme		個案／諮詢 Case/Enquiry	
	參加人次 No. of Attendance	節數 No. of Sessions	個案數量 No. of Case	個案面談及諮詢 服務參加人次 No. of Attendance
輔導及諮詢 Guidance & Counseling	1930	1309	114	1227
支援活動 Supportive Programmes	1982	181		
發展性和社教活動 Developmental and Socialisation Programmes	17341	1235		
社區參與活動 Community Engagement Programmes	22479	512		
總計 Total	43732	3237	114	1227

### 非核心服務 Non-Core Services

服務分類 Nature of Service	服務數字統計 Service Statistic	活動數量 No. of Programme	參加人次 No. of Attendance
中心康樂／學習 Recreation/Learning	小組 Group	76	14329
	課程 Course	776	12731
	活動 Activity	12	114
	偶到 Drop-in	36	31652
自修室及圖書館服務 Study Room & Library Service	偶到 Drop-in	12	36
總計 Total		912	58826

## 長者鄰舍中心服務 Neighbourhood Elderly Centre Service

### 中心開幕

沙田長者鄰舍中心自2003年成立，於沙田第一城服務接近15年，為區內的長者提供優質的服務。但由於第一城的會址空間不符合鄰舍中心的營運要求，因此中心於2017年11月遷至水泉澳邨，新址有4000呎，為長者提供了充足而舒適的活動空間。中心於2018年5月19日舉行新址開幕禮，當天由社會福利署助理署長陳德義先生、沙田區區議會主席何厚祥先生及房屋事務經理馬耀池先生擔任主禮嘉賓，出席嘉賓超過90多位，一同支持中心展開新一頁。



沙田長者鄰舍中心開幕儀式

### 老有所為活動計劃

萬隸甫夫人長者鄰舍中心獲社會福利署資助2018-2020年度的「老有所為活動計劃」兩年計劃，主題為：「鄰舍增連結、德智共傳承」。過去一年為第一階段活動，中心先後舉辦了應節食品製作及上門探訪、青少年教授長者平板電腦及手工藝製作小組、好鄰舍定期聚會、探訪區內私營安老院及自助餐半天遊。計劃召集了長者及青少年義工，探訪支援網絡較弱的長者及新入住安老院的長者，發掘其身邊的好鄰舍；同時，青少年教授長者新知識和技術，令兩代的技能和生活經驗得以交流及傳承。

### 「樂齡保姆」長者就業試驗計劃

沙田長者鄰舍中心得到李國賢基金會贊助15萬元，推行為期一年的「樂齡保姆」長者就業試驗計劃。中心嘗試結合過去提供陪老員的服務經驗，並創新地在鄰舍中心為年輕長者提供就業培訓及工作配對。計劃分為三部份，分別是就業培訓、到戶實習及工作配對。計劃共招募了28位參加者，計劃完結時有9位參加者以不同形式成功投入就業市場。



模擬面試合照

## 家在石排灣計劃

「家在石排灣計劃」由石排灣邨5個志願機構、社會福利署綜合家庭服務中心、房屋辦事處、議員辦事處及8座互助委員會等，共15個單位聯合舉辦。計劃獲「屋邨管理諮詢委員會」基金贊助，舉辦社區優化活動，當中包括：「以物易物」環保嘉年華、「關愛長者齊參與」探訪行動、「防止高空擲物」填色比賽、「防止高空擲物」短片拍攝比賽。



咖啡分享~拉花



書法班

## 表達藝術治療

2間中心的社工接受表達藝術治療的培訓後，分別於中心內進行實習，更得到表達藝術治療師實地督導。萬隸甫夫人長者鄰舍中心舉行了「樂藝遊」小組，讓同工可以更加有效地運用音樂、視覺藝術、舞動及戲劇元素帶動長者投入參與，除了提升自信，也透過藝術作品深入分享個人經歷及感受。

沙田長者鄰舍中心舉行了「喜樂耆年表達藝術治療小組」，參加者中有一半是較少參與中心活動，且有抑鬱情緒或焦慮傾向的長者，小組完結後有一半參加者情緒有改善。

## 年青長者義工發展計劃

萬隸甫夫人長者鄰舍中心連結多方的力量，為年青會員設計一系列包括12個一次性或連續性活動，例如：講座及趣味性小組，以滿足他們在身心靈、健康、交友、娛樂等各方面的需要，同時鼓勵他們擔當義務工作，服務弱勢長者，從中兼享「施」與「受」的樂趣。服務內容包括：「視覺藝術」、「捲紙花」、「歐洲拼貼」導師班、書法班、國畫班等。此計劃成功招募32位青老會員擔當義務導師工作。



視覺藝術班

## 長者鄰舍中心服務 Neighbourhood Elderly Centre Service

### 會員人數 Membership

中心 Centre	總數 Total
萬隸甫夫人長者鄰舍中心 Mrs. Mann Tai Po Rhenish Neighbourhood Elderly Centre	644
沙田長者鄰舍中心 Shatin Rhenish Neighbourhood Elderly Centre	1,441

### 小組/活動 Group/Activity

小組/活動 Group/Programme	中心 Centre	萬隸甫夫人長者鄰舍中心 Mrs. Mann Tai Po Rhenish Neighbourhood Elderly Centre	沙田長者鄰舍中心 Shatin Rhenish Neighbourhood Elderly Centre
健康教育及積極晚年推廣 Promotion of Positive Aging	數量 No. of Programme	144	85
	參加人次 No. of Attendance	22,557	5,410
教育及發展 Education and Development	數量 No. of Programme	102	114
	參加人次 No. of Attendance	19,516	8,445
護老者支援 Elderly Carer Support	數量 No. of Programme	49	58
	參加人次 No. of Attendance	1,752	2,351
義工發展 Volunteers Development	數量 No. of Programme	104	61
	參加人次 No. of Attendance	3,570	1,190
社交及康樂 Social and Recreation	數量 No. of Programme	65	74
	參加人次 No. of Attendance	2,396	6,931

### 個案工作 Case Work

中心 Centre	總數 Total
萬隸甫夫人長者鄰舍中心 Mrs. Mann Tai Po Rhenish Neighbourhood Elderly Centre	174
沙田長者鄰舍中心 Shatin Rhenish Neighbourhood Elderly Centre	172



# 長者中心服務

## Elderly Centre Service

禮賢會樂齡中心是非政府資助的中心，經費主要是靠機構舉行的賣旗日籌募。過往兩年，社會服務部因應中心長者的需要，特別呼籲捐款，獲得支持推動以下活動項目：

### 冬日顯關懷送暖行動

長者一般非常節儉，為了節省開支，家中禦寒衣物不足也不願花費添加。中心透過送暖行動和探訪，向長者表達關懷。中心總共向75名80歲或以上年長者派贈禦寒衣物，包括羽絨衣、棉被和棉襪。當中義工亦進行了40次到戶探訪，表達關懷。長者對中心所派贈的禦寒衣物都表示非常實用。



冬日顯關懷送暖行動

### 樂齡茶聚

部份在禾輦邨居住的長者都是獨居或雙老戶，他們在經濟上未必能負擔到酒家用膳。因此，中心每月舉辦一次免費到酒家午膳的活動，加強長者的社交網絡，也讓他們感受到義工和職員的關懷。受惠對象主要是70歲或以上領取綜援的獨居或雙老戶的長者。有受惠者表示，參加此活動前從未試過到酒家用膳，在捐款贊助下有機會在酒家聚餐感到很感動和開心。活動自2018年3月起開展，至2019年3月底，共有252位長者人次受惠。

### 樂齡健腦運動班

中心約有20%會員為80歲或以上及體弱的長者，部份有記憶衰退的問題，屬於輕度認知障礙症患者。現時香港的醫療及社會服務，只集中為確診的認知障礙症患者提供服務，對輕度認知障礙長者的需要較為忽略。因此，中心為有需要長者提供早期介入服務，以減緩他們認知功能的衰退。

不少參加者認為中心提供的認知訓練及體適能訓練活動能針對他們的日常活動需要，他們在過程中均非常投入和專注。至2019年3月底，共有948人次出席，27位參加者中，有15位長者在完成一年訓練後，認知評估分數得以改善。

# 長者中心服務

## Elderly Centre Service

### 會員人數

#### Membership

男Male	女Female	總數Total
62	411	473

### 小組 / 活動

#### Group / Activity

小組 / 活動 Group / Programme	數量 No. of Programme	參加人次 No. of Attendance
健康教育及積極晚年推廣 Promotion of Positive Aging	43	1,927
教育及發展 Education and Development	59	7,775
義工發展 Volunteers Development	20	1059
社交及康樂 Social and Recreation	35	1,747



長者享受飲茶活動



樂齡健腦運動班



樂齡茶聚



# 頤養院服務

Home for the Elderly Service

## 詩田頤養院40週年

2018年詩田頤養院以「承傳愛，頌主恩，詩田四十願成真」為主題，與院友及家屬透過一連串活動祝賀詩田院慶四十年，藉此延展詩田的愛和感謝神對詩田的恩典。慶祝活動包括出版40周年紀念特刊、40周年中秋團圓聯歡聚餐、40周年感恩崇拜、40周年愛回家開放日及40周年院友拍攝記念照。



40周年中秋聯歡聚餐



40周年感恩崇拜

## 「以耆為本」員工培訓

社會服務部安排2間頤養院共有3名社工，參加了由賽馬會耆智園舉辦的「以耆為本」課程導師工作坊，畢業後分別於院舍內為其他同事展開培訓計劃，3名社工合共為24名不同職級的同事(包括護士、保健員、護理員、工友)提供12堂全面的認知障礙症護理培訓。課程內容涵蓋全面，同工們亦藉此交流照顧上的問題及困難，並透過討論、檢視和思考，改變照顧工作時的判斷，冀能更滿足認知障礙長者的需要。

## 老有所為活動計劃

王少清頤養院獲社會福利署資助2016-2018年度的「老有所為活動計劃」，推行『關愛「腦」朋友』活動。活動培訓了社區人士，學習有關認知障礙症的知識，並進一步推動《認知友善社區》的建立。計劃除榮獲社會福利署頒發「老有所為活動計劃」兩年計劃沙田區最佳活動獎，並獲頒全港最佳活動獎亞軍。



王少清頤養院在「老有所為活動計劃」獲獎

## 減少院友約束物品

王少清頤養院於防跌會議中，加入約束物品之檢視，各職級員工代表每季會檢視一組別的院友，務求可以多角度分析院友使用約束物品情況，結果大約減少20個使用約束物品人次。院舍亦有離床及離椅警報器，可提供除約束以外之其他選擇。

## 「共結耆織」長幼共融計劃

詩田頤養院希望院友們能熱心參與社區，因此與聖公會仁立小學成為合作伙伴，安排院友與學生到院舍及學校互相探訪，當中有16位院友與學生進行一對一的交流。計劃最後以一次外遊活動作結，外遊當天社會福利署更派了隨團攝影師拍攝幕後花絮，而學生及長者亦各有代表接受訪問。活動增加了長者與年青一代相處的機會，達致跨代共融的目的。

## 表達藝術治療小組

社會服務部安排了資深表達藝術治療師，為頤養院職員包括社工及活動工作員提供基礎訓練後，同工於單位內進行實習。王少清頤養院為院友舉行了「藝力無限」小組，以不同藝術媒介刺激長者表達自我。詩田頤養院在小組內讓院友們透過藝術表達自己，包括形體舞動表達自我的話劇及各類型繪畫作品。對於院友來說，藝術是一種全新的體驗，參加者反應熱烈和投入。

## 園藝治療小組

詩田頤養院與香港園藝治療協會合作，舉辦園藝治療小組，共有30名院友參加。院友透過小組明白「一份耕耘，一分收穫」的道理，並借植物的周期推行生死教育，與院友談論生老病死。院友除了享受小組過程外，亦能用製成品美化院舍環境。

## 「護理關懷天使計劃」 ～日本東京考察及交流團

「護理關懷天使計劃」由伍潔宜慈善基金贊助及香港社會服務聯會統籌，目的是鼓勵青年投身安老護理行業。今年這計劃嘉許了由60間院舍提名的107位傑出前線同工，另外選出19位同事到日本進行考察及交流。有幸禮賢會詩田頤養院的兩位同事獲選，於2019年1月去日本交流，借鑑當地安老護理業的硬件配套及服務經驗，擴闊視野。

## 展望

期望兩間頤養院在未來的日子更加發揮「以人為本」的精神，並添置創新科技的產品，以配合長者照顧的需要。

## 百變小英大匯演

由於入住院舍的長者對自己的外觀及形象仍有要求，因此王少清頤養院透過小組，從個人打扮及髮型的改變，提升長者的自我形象。職員亦邀請參與之院友及其家屬分享感受及輯錄蛻變的過程花絮，更於11月份的長者日舉行了「百變小英大匯演」，替參與計劃之院友化妝及服飾裝扮，讓其他長者及家屬見證參加者的蛻變成果。



百變小英大匯演

## 頤養院服務

### Home for the Elderly Service

#### 院友人數

No. of Resident

頤養院 Home for the Elderly		詩田頤養院 Sze Tian Rhenish Home for the Elderly		王少清頤養院 Wong Siu Ching Rhenish Home for the Elderly	
年齡 Age	性別 Sex	男 Male	女 Female	男 Male	女 Female
60-69		0	1	1	2
70-79		5	6	2	7
80-89		9	26	9	27
90 或以上		4	39	6	27
男／女 總人數 Total no. of Male／Female		18	72	18	63
全院總人數 Total no. of resident		90		81	

#### 活動

Activity

活動 Programme	班組 Group		特別活動 Special Programme		戶外活動 Outdoor Activity	
	數量 No. of Group	參加人次 No. of Attendance	數量 No. of Group	參加人次 No. of Attendance	數量 No. of Group	參加人次 No. of Attendance
頤養院 Home for the Elderly						
詩田頤養院 Sze Tian Rhenish Home for the Elderly	221	12,579	20	1,228	14	187
王少清頤養院 Wong Siu Ching Rhenish Home for the Elderly	53	7,950	39	1,103	9	245



共結耆緣



藝術小組



詩田頤養院開放日

## 護理安老院服務

### Care and Attention Home Service

感謝天父保守、帶領，讓葵盛東護理安老院在充滿挑戰的一年仍得享平安，在同工們的努力下，繼續維持高質素的服務水平；在家屬的支持下，繼續為一百五十位院友們提供適切的照顧。然而，隨著服務需求的增加，我們不會鬆懈，將更充足地裝備自己，迎接新一年的挑戰。

### 人事變動

管理層再有人事變動，原詩田頤養院李院長於十月到任，接替吳院長成為葵東新任院長，院舍在這兩年間接連有重要人事變動，對院舍必然造成一些衝擊，正所謂「新人事、新作風」，由同工、院友以至家屬們都需要一些時間適應。因此，院舍舉辦了一系列的「團隊培訓」活動，加強同事之間的了解和默契，並推行「欣賞行動」，藉以鞏固彼此之間的互信，整裝後、再出發，把服務做得更好。

### 大裝修

本院於2013年開始向政府申請撥款進行大裝修工程，經歷了四年多時間，原本於2017年底已獲批核，可惜最後因一些技術性問題而被迫重新進行申請。我們再接再厲，終於在2018年12月再次收到批核通知，獲社會福利署撥款進行工程，並隨即開始進行前期顧問公司招標程序，期望可於2020年展開工程。

### 服務重點

本院今年參與了由社會福利署荃灣及葵青區協調委員會策劃的「共結耆緣 — 護老推廣計劃」，與區內三十多個安老服務單位一起策劃和推行一系列長者和護老者交流活動，內容包括：長幼互動探訪、院舍交流團、院舍聯合交流活動和院舍參觀遊活動，讓院友和社區人士有機會作不同形式的接觸，擴闊眼界。

隨著「認知障礙症」服務需求的增加，本院與機構轄下的安老服務單位分別推行了「以耆為本 — 護理培訓計劃」，有系統地為員工進行深入、專門的認知障礙症護理培訓，好讓不同職級、崗位的同事建立一套整全和一致的工作手法，為患有不同程度認知障礙症的院友提供更貼身的關顧。

在護理方面，院舍十分著重「感染控制」工作，透過培訓和考核，提高同工的感染控制意識；同時亦透過不同形式的活動，向院友灌輸正確的個人衛生知識，希望把疾病傳播和爆發的機會減到最低。

### 靈性關顧工作

我們都希望院友能在院舍安享晚年，但隨著年紀日增，病患在所難免，為院友們帶來不同程度的痛苦，對身心靈也帶來挑戰。因此，本院十分重視與福音事工牧者們的合作，透過小組、聚會、聯合關顧、大型活動以至喪禮安排，攜手為院友和家人的靈性需要提供支援，以福音作為良藥。



## 展望

本院於1999年開辦，至今踏入廿周年。我們一直與時並進，更希望藉著廿周年的特別時刻，重新出發，繼往開來。

在新一年裡，隨了繼續籌備大裝修工程外，更希望藉以檢視各運作流程，期望軟硬件都同時更新。此外，在政府「樂齡科技基金」的支持下，本院將添置創新、高科技的護理設備，提升服務效率。

同時，我們也會加強與家屬的交流、溝通，藉著不同形式的活動和會議，增加彼此的了解。在認知障礙服務方面，亦會引入不同的工作手法，以回應不同程度患者的需要。

感染控制將繼續是醫護團隊的重點工作，希望透過培訓、設備更新和流程改善，加強院舍的感染控制水平，以應對日益嚴重的傳染病爆發風險。

在社交方面，我們將嘗試發展不同類型的「運動」小組，度身訂造一些適合不同身體情況的運動項目，透過持續訓練和交流比賽，讓院友們鍛鍊身體之餘，亦能提升能力感。最後，我們也希望多些帶院友們到院舍以外進行活動，增加與社區接觸的機會。



共結耆慈社區協作計劃  
長幼互動交流活動



攝影小組



旅行-參觀中環大館



院友與義工一起  
製作賀年掛飾



家屬諮詢大會



院慶聚餐

## 護理安老院服務

### Care and Attention Home Service

#### 院友人數

No. of Resident

年齡 Age	性別 Sex	男 Male	女 Female
60-69		1	8
70-79		11	9
80-89		25	50
90 或以上		8	38
男/女 總人數 Total no. of Male/Female		45	105
全院總人數 Total no. of resident		150	

#### 活動

Activity

活動 Activity	數量 No. of Programme	參加人次 No. of Attendance
班組活動 Group	307	39,423
特別活動 Special Programme	27	1,168
戶外活動 Outdoor Activity	8	291

#### 智樂園服務(為患有認知障礙症院友而設)

Joyful Club Service (For Demented Residents)

活動 Activity	數量 No. of Programme	參加人次 No. of Attendance
訓練活動 Training Activity	個人 Personal	73
	小組 Group	85
	小手肌訓練 Small muscle training	11
感官刺激治療 Sensory stimulation treatment	11	404
戶外活動 Outdoor Activity	8	46



# 輔導服務

## Counselling Service

禮賢會輔導中心由荃灣區遷回彩雲社區中心，經過三年用心的經營後，服務已上軌道。2018年共有68個新個案，比去年上升12個。新的服務使用者來自香港不同區域，其中以黃大仙區最多（12位/17.6%），其次是荃灣區及元朗區（各有7位）。中心一星期開放五天，使用者可根據個人需要約見輔導。在職人士通常預約晚上，而學生及彈性上班人士比較喜歡選擇平日上下午的時間。至於情侶及夫婦喜歡在星期六相約來一起分享。對於教師及一些留學海外的學生，他們往往提前數月約定輔導員，趁復活節、暑假及聖誕節等長假期來傾訴心聲。由於中心每月會預留一些時間給新朋友，因此新申請者一般均可以在三週內安排約見。

## 專業輔導與諮詢

這是中心的服務重點。承往年14個舊個案，社工全年處理了82個個案，合共提供了569節輔導。68個新個案中，仍然以婚前輔導及戀愛擇偶佔最多（合共23個/33.8%）。其次亦如上年一樣是婚姻、親子和家庭關係（合共18個/26.5%）和情緒處理（合共14個/20.6%）。由於社區中心形象比較親民，再加上過去有一些使用者在網絡上分享了輔導後的正面經驗，因此過去三年持續吸引社區人士接受輔導服務，特別是婚前輔導。

2018年新個案中有64.7%是信徒（44個），當中禮賢會會眾佔20%（11個），與去年數字相若（分別是35個/62.5% 和8個/22.9%）。非信徒與信徒比例亦與往年相近佔35.3%（24個）。社會服務部關心禮賢會各堂的輔導支援，為有經濟困難的會眾提供平日上下午時段的輔導費資助。過去一年，輔導中心向有需要的本會會眾提供了151節面談，佔全年輔導26.5%。

諮詢服務方面，去年總數有85次。他們主要是教牧長執、團契導師及主日學教師等，亦有小部分來自專業訓練的畢業同學和社區人士。他們就著所屬群體的需要致電中心了解服務及尋求專業意見。

## 專業培訓與未來展望

2018年中心舉辦了一次泰氏性格分析（T-JTA）國際認證執行師培訓小組，共有12位參加者成功取得有關資格。此外亦為禮賢會紅磡堂舉辦一次「身心情緒工作坊」，當天共有43位參加者出席活動，一起認識情緒及練習不同的舒解活動。

社工於2018年成功考取性治療師（HKASERT）及園藝治療師（ACP）的專業資格，以備來年擴展服務內容。輔導服務得以持續成長實在有賴大家的支持，中心會矢志不移地繼續盡心「實踐信仰，以基督的愛服務社群」，向信徒及社區人士提供個人輔導、青少年輔導、婚前輔導、婚姻輔導及家庭輔導。

# 輔導服務

## Counselling Service

### 輔導服務 Counseling Service

性質 Nature	個案數目 No. of Case	性質 Nature	個案數目 No. of Case
婚前預備 Preparation For Marriage	18	家庭關係 Family Relationship	5
婚姻關係 Marital Relationship	18	人際相處 Interpersonal Relationship	3
戀愛／擇偶 Love／Choice of Mate	13	家長管教 Parent Guidance	2
情緒／健康 Emotion／Health	11	成長適應 Developmental Adjustment	2
工作／擇業 Job／Choice of Career	10		
總計 Total			82

### 活動 Activity

活動 Activity	數量 No. of Programm	參加人次 No. of Attendance
訓練活動 Training programme	1	22
支援堂會活動 Supportive Activity for the churches	1	43
總計 Total	2	65

# 財務報告

## Financial Report

The Chinese Rhenish Church Hong Kong Synod

Social Service Department

Statement of Profit or Loss and Other Comprehensive Income

for the year ended 31 March 2019

### INCOME

	2018 / 2019 HK\$	2017 / 2018 HK\$
Lump Sum Grant	73,117,863.00	66,112,790.00
Other SWD Subventions and Subsidies	17,071,767.97	17,497,163.58
Membership Fee	45,932.00	58,136.00
Home Fee	8,829,881.90	8,586,605.00
Child Care Service Income	4,587,785.00	4,577,012.00
Program Income	4,343,898.34	4,399,340.40
Flag Day Fund Raising Net Income	1,697,563.74	1,575,020.96
Subsidy from External Funds	5,130,262.42	8,381,341.16
Donation	1,555,747.18	1,196,106.80
Staff Food Contribution	377,090.00	367,027.00
Bank Interest	107,104.49	58,038.99
Sundry Income	358,211.18	185,017.87
	<u>117,223,107.22</u>	<u>112,993,599.76</u>

### EXPENDITURE

#### Personal Emoluments

Salaries	77,144,678.69	72,177,083.20
Mandatory Provident Fund	5,909,869.96	5,586,740.67
Allowance and Statutory Payments	2,647,041.13	2,225,124.21

#### Operating Charges

Audit Fee	66,200.00	66,200.00
Telephone & Broadband	152,439.32	127,316.96
Electricity, Gas and Water	2,511,674.67	2,442,719.62
Printing & Stationery	290,668.68	269,275.65
Cleaning Charges & Materials	352,552.91	339,384.49
Newspaper & Periodicals	49,163.90	49,140.50
Depreciation on Fixed Assets	4,160,089.77	5,493,566.60
Minor Purchase, Repair and Maintenance	1,611,128.24	1,503,083.76
Nursing Necessity, VMO & O.T., P.T. Charges	1,822,639.40	1,371,198.40
Program Expenses	5,255,281.35	4,806,824.19
Food Cost	4,129,857.68	4,081,765.38
Insurance	1,350,859.48	1,010,192.38
Fire System Charges	86,315.00	74,115.00
Staff Development & Awards	802,941.17	846,742.00
Travelling & Transportation	158,601.25	125,039.96
Service Promotion	29,847.00	88,344.80
Fee Subsidy	726,875.50	817,217.00
Sundry Expenses	293,574.78	232,797.67
Rent, Rates, Management Fee & Air-Conditioning	5,517,083.00	5,425,175.00
	<u>115,069,382.88</u>	<u>109,159,047.44</u>

Surplus for the year	2,153,724.34	3,834,552.32
Less Refund of LSG (P.Fund) to SWD	(120,377.00)	(51,977.00)
Reserves brought forward	37,602,456.84	33,819,881.52
Reserves carried forward	<u>39,635,804.18</u>	<u>37,602,456.84</u>

The Chinese Rhenish Church Hong Kong Synod

Social Service Department

Statement of Financial Position

as at 31 March 2019

### NON-CURRENT ASSETS

	2018 / 2019 HK\$	2017 / 2018 HK\$
Plant and Equipment	<u>8,964,773.46</u>	<u>9,324,590.80</u>
	8,964,773.46	9,324,590.80

### CURRENT ASSETS

Stock	24,776.30	19,165.50
Sundry and Utility Deposit	224,854.00	224,854.00
Loans Receivable	-	-
Accounts Receivable	3,785,765.06	6,493,660.85
Prepayment	1,063,450.36	928,157.60
Bank Deposits	28,181,740.78	24,488,512.08
Cash in Hand	144,734.65	110,283.02
	<u>33,425,321.15</u>	<u>32,264,633.05</u>
Total Assets	<u>42,390,094.61</u>	<u>41,589,223.85</u>

### CURRENT LIABILITIES

Subvention Surplus repayable to SWD	553,127.77	765,653.27
Social Welfare Development Fund Surplus	250,087.85	782,587.32
Deposits Received	114,600.00	92,300.00
Temporary Receipts	306,207.39	420,532.09
Accounts payable and Accruals	1,076,389.12	1,455,660.93
Advanced Receipts	453,878.30	470,033.40
	<u>2,754,290.43</u>	<u>3,986,767.01</u>
Total Assets less Current Liabilities	<u>39,635,804.18</u>	<u>37,602,456.84</u>

#### Representing:

### RESERVES

General Fund	8,843,735.56	8,272,507.18
Flag Day Fund	1,407,684.83	818,218.83
Lump Sum Grant Reserve	17,169,509.78	16,057,392.76
Lotteries Fund (Block Grant) Reserve	1,698,141.33	1,942,060.03
Day Creche Surplus	1,551,959.22	1,187,687.24
Reserve Fund for Plant & Equipment	<u>8,964,773.46</u>	<u>9,324,590.80</u>
	<u>39,635,804.18</u>	<u>37,602,456.84</u>



# 辦事處及服務單位

## Office and Service Units

### 辦事處及服務單位

#### 總辦事處

九龍深水埗順寧道253號恒寧閣310-313室

電話：23043338

傳真：23043188

電郵：info@ssd.rhenish.org

網址：http://www.ssd.rhenish.org

總主任：余淑芬女士

行政主任：邱國禮先生

會計主任：

雷瑞娟女士 (至2018年8月31日)

周保琪女士 (由2018年8月13日開始)

安老服務督導主任：

潘偉儀女士 (至2018年10月31日)

吳啟榮先生 (由2018年10月22日開始)

### 幼兒服務

#### 禮賢會元朗嬰兒園

新界元朗天水圍天耀廣場一樓112室

電話：24458396

傳真：24461977

電郵：info.dc@ssd.rhenish.org

網址：http://dc.ssd.rhenish.org

園長：霍麗琼女士

#### 禮賢會元朗幼兒園

新界元朗天水圍天耀廣場一樓111室

電話：24456306

傳真：24469026

電郵：info.ylc@ppe.rhenish.org

網址：http://ylc.ppe.rhenish.org

校長：羅錦英女士

#### 禮賢會順天幼兒園

九龍順天邨天韻樓19-31號地下

電話：27902765

傳真：29509527

電郵：info.stc@ppe.rhenish.org

網址：http://stc.ppe.rhenish.org

校長：李素貞女士

### Office and Service Units

#### Head Office

310-313 Hang Ning Court, 253 Shun Ning Road, Shamshuipo, Kln.

Tel : 23043338

Fax : 23043188

Email : info@ssd.rhenish.org

Web-site : http://www.ssd.rhenish.org

Chief Officer : Yu Shuk Fun, Josephine

Executive Officer : Yau Kwok Lai, Freeman

Accounting Officer :

Lui Sui Kuen, Paulianna (till 31/8/2018)

Chow Po Kee, Polly (starting from 13/8/2018)

Service Supervisor (Elderly) :

Pun Wai Yi, Helena (till 31/10/2018)

Ng Kai Wing, Ken (starting from 22/10/2018)

### Child Care Service

#### Yuen Long Rhenish Day Creche

Unit 112, 1/F., Tin Yiu Plaza, Tin Shui Wai, Yuen Long, N.T.

Tel : 24458396

Fax : 24461977

Email : info.dc@ssd.rhenish.org

Web-site : http://dc.ssd.rhenish.org

Centre-in-charge : Fuk Lai King

#### Yuen Long Rhenish Nursery

Unit 111, 1/F., Tin Yiu Plaza, Tin Shui Wai, Yuen Long, N.T.

Tel : 24456306

Fax : 24469026

Email : info.ylc@ppe.rhenish.org

Web-site : http://ylc.ppe.rhenish.org

Principal : Law Kam Ying

#### Shun Tin Rhenish Nursery

Unit No. 19-31 G/F., Tin Wan House, Shun Tin Estate, Kln.

Tel : 27902765

Fax : 29509527

Email : info.stc@ppe.rhenish.org

Web-site : http://stc.ppe.rhenish.org

Principal : Lee So Ching

#### 禮賢會新蒲崗幼兒園

九龍新蒲崗崇齡街33號  
新蒲崗廣場地下A23-A26

電話：23261336

傳真：23223387

電郵：info.spk@ppe.rhenish.org

網址：http://spk.ppe.rhenish.org

校長：

陳燕玲女士 (至2018年8月31日)

區潔貞女士 (由2018年9月1日)

#### 禮賢會樂富幼兒園

九龍橫頭磡邨宏祖樓地下

電話：23380538

傳真：27943506

電郵：info.lfc@ppe.rhenish.org

網址：http://lfc.ppe.rhenish.org

校長：林燕萍女士

#### 禮賢會荔景幼兒園

新界葵涌荔景邨第五座仰景樓二樓

電話：27421714

傳真：23108376

電郵：info.lkc@ppe.rhenish.org

網址：http://lkc.ppe.rhenish.org

校長：黃少英女士 (至2019年2月15日)

劉懿婷女士 (由2019年2月11日)

### 兒童及青少年服務

#### 禮賢會彩雲綜合青少年服務中心

九龍彩雲邨彩鳳徑38號  
彩雲社區中心二樓至四樓

電話：27547843

傳真：23050422

電郵：info.cw@ssd.rhenish.org

網址：http://cw.ssd.rhenish.org

青少年服務督導主任：林國蘭女士

#### San Po Kong Rhenish Nursery

G/F., A23-A26 San Po Kong Plaza,  
33 Shung Ling Street, San Po Kong, Kln.

Tel : 23261336

Fax : 23223387

Email : info.spk@ppe.rhenish.org

Web-site : http://spk.ppe.rhenish.org

Principal :

Chan Yin Ling (till 31/8/2018)

Au Kit Ching (starting from 1/9/2018)

#### Lok Fu Rhenish Nursery

G01, Wang Cho House, Wang Tau Hom Estate, Kln.

Tel : 23380538

Fax : 27943506

E-mail : info.lfc@ppe.rhenish.org

Web-site : http://lfc.ppe.rhenish.org

Principal : Lam Yin Ping

#### Lai King Rhenish Nursery

1/F., Block 5 Yeung King House, Lai King Estate, Kwai Chun, N.T.

Tel : 27421714

Fax : 23108376

Email : info.lkc@ppe.rhenish.org

Web-site : http://lkc.ppe.rhenish.org

Principal : Wong Siu Ying, Peggy (till 15/2/2019)

Lau Yi Ting (starting from 11/2/2019)

### Children & Youth Service

#### Choi Wan Rhenish Integrated Children & Youth Services Centre

2-4/F., Choi Wan Community Centre,  
38 Choi Fung Path, Choi Wan Estate, Kln.

Tel : 27547843

Fax : 23050422

Email : info.cw@ssd.rhenish.org

Web-site : http://cw.ssd.rhenish.org

Service Supervisor (Children & Youth) : Lam Kwok Lan, Kora

## 安老服務

### 禮賢會萬隸甫夫人長者鄰舍中心

香港仔石排灣邨碧輝樓平台4室

電話：25538318

傳真：25802856

電郵：info.mtp@ssd.rhenish.org

中心主任：陳少寶女士

### 禮賢會沙田長者鄰舍中心

新界沙田水泉澳邨明泉樓平台1室

電話：2637 6121

傳真：2648 1844

電郵：info.snec@ssd.rhenish.org

網址：http://snec.ssd.rhenish.org

中心主任：梁家珍女士

### 禮賢會樂齡中心

新界沙田禾輦廣場平台17室

電話：26053923

傳真：26887596

電郵：info.rrce@ssd.rhenish.org

網址：http://snec.ssd.rhenish.org

中心主任：  
歐陽詠思女士(至2018年8月31日)  
潘綺薇女士(由2018年9月1日)

### 禮賢會詩田頤養院

新界葵涌葵盛西邨第五座五樓

電話：24272671

傳真：24191927

電郵：info.sth@ssd.rhenish.org

院長：  
李紹基先生(至2018年9月30日)  
歐陽詠思女士(由2018年9月1日)

## Elderly Service

### Mrs Mann Tai Po Rhenish Neighbourhood Elderly Centre

Room 4, Podium Floor, Pik Fai House, Shek Pai Wan Estate, Aberdeen, H.K.

Tel : 25538318

Fax : 25802856

Email : info.mtp@ssd.rhenish.org

Centre-in-charge : Chan Siu Po, Czarina

### Shatin Rhenish Neighbourhood Elderly Centre

Unit 1, Podium, Ming Chuen House ( Block 3 ),  
Shui Chuen O Estate, Shatin, N.T.

Tel : 2637 6121

Fax : 2648 1844

Email : info.snec@ssd.rhenish.org

Web-site : http://snec.ssd.rhenish.org

Centre-in-charge : Leung Ka Chun

### Rhenish Rejoice Centre for the Elderly

Room 17, Podium, Wo Che Plaza, Wo Che Estate, Shatin, N.T.

Tel : 26053923

Fax : 26887596

Email : info.rrce@ssd.rhenish.org

Web-site : http://snec.ssd.rhenish.org

Centre-in-charge :  
Au Yeung Wing Sze, Gladys (till 31/8/2018)  
Poon Yee Mei, Tammy (starting from 1/9/2018)

### Sze Tian Rhenish Home for the Elderly

4/F., Block 5, Kwai Shing West Estate, N.T.

Tel : 24272671

Fax : 24191927

Email : info.sth@ssd.rhenish.org

Superintendent :  
Lee Siu Kee, Ray (till 30/9/2018)  
Au Yeung Wing Sze, Gladys (starting from 1/9/2018)

### 禮賢會王少清頤養院

新界沙田沙角邨綠蔭樓地下及二樓

電話：26479291

傳真：26450547

電郵：info.wsc@ssd.rhenish.org

網址：http://wsc.ssd.rhenish.org

院長：陳逸先生

### 禮賢會葵盛東護理安老院

新界葵涌葵盛東邨盛富及盛樂樓  
地下及一樓

電話：24396644

傳真：24061380

電郵：info.kse@ssd.rhenish.org

院長：  
吳啟榮先生(至2018年10月21日)  
李紹基先生(由2018年10月1日)

## 家庭服務

### 禮賢會輔導中心

九龍彩雲邨彩鳳徑38號  
彩雲社區中心二樓202室

電話：24399897

傳真：24390078

電郵：info.rcc@ssd.rhenish.org

網址：http://rcc.ssd.rhenish.org

資深輔導員：黃淑群女士

### Wong Siu Ching Rhenish Home for the Elderly

G/F. & 1/F., Green Heron House, Sha Kok Estate, Shatin, N.T.

Tel : 26479291

Fax : 26450547

Email : info.wsc@ssd.rhenish.org

Web-site: http://wsc.ssd.rhenish.org

Superintendent : Chan Yat

### Kwai Shing East Rhenish Care & Attention Home

G/F. & 1/F., Shing Lok & Shing Fu House,  
Kwai Shing East Estate, Kwai Chung, N.T.

Tel : 24396644

Fax : 24061380

Email : info.kse@ssd.rhenish.org

Superintendent :  
Ng Kai Wing, Ken (till 21/10/2018)  
Lee Siu Kee, Ray (starting from 1/10/2018)

## Family Service

### Rhenish Counselling Centre

Room 202, Choi Wan Community Centre,  
38 Choi Fung Path, Choi Wan Estate, Kln.

Tel : 24399897

Fax : 24390078

Email : info.rcc@ssd.rhenish.org

Web-site: http://rcc.ssd.rhenish.org

Senior Counsellor : Wong Suk Kwan, Marie



# 鳴謝

## Acknowledgements

衷心感謝以下個人及團體於過去一年的支持及慷慨捐助。篇幅所限，捐款一仟元以下善長芳名，恕未列印。

We are most grateful to the following individuals and organizations for their support and kind donations during the year. Owing to limited space, donors with donation not over \$1,000 are not listed.

### 個人 Individuals

尹翠連	李錦榮	梁木妹	馮敬堯	潘健光
文尚蓮	李鴻恩	梁妹	馮瑞卿	潘嘉祿
文耀基	李耀宗、屈綺霞	梁宗禧	黃文慧	蔡俊明、佘儷
文蘭笑	杜景浩	梁文肖蓮	黃玉珍	蔡美芳
王大為	杜逸弘	梁愛娟	黃玉美	蔡漢昌
王文雄	沈玉蓮	梁業成	黃玉卿	蔡耀銘
王明德	沈炳南夫婦	梁慕玲	黃玉華	蔡耀權、佘儷
王超敏	周永煌	畢春成	黃兆英	衛黃麗華
王翠婷	林子森	許嘉敏	黃卓琦	鄧少軒
王鴻	林少明	許穎斌	黃坤樑	鄧志力
丘美英	林仲明	郭淑娟	黃炳雄	鄧淑民
司徒潔華	林秀芳	郭漢華	黃若梅	鄧景芳
白明燕	林恩妮	郭燕玲	黃傑龍	鄭美施
何林佩珊	林偉傑	陳大志	黃瑞瑜	鄭浩洋
何馮熾玲	林德茂、佘儷	陳小凌	黃漢金	鄭煒晟
何意行	林樹庭、劉秀娟	陳文苑	黃劍峯	黎百健
何鄭銀嬌	邱少彪	陳好英	楊子江	盧鳳嫻
何環	邵陽龍	陳百寧	楊正剛	蕭淑婉
何羅熾深	姚友蘭	陳秀蘭	楊志偉	戴世豪
余靜群	洪僑蔚	陳炳杏	溫世雄	薛軒德
吳文康	胡育珠	陳美寶	葉文良	謝文俊
吳家興	胡綺詠	陳家盈	葉覺明夫婦	鍾偉奇
吳振雄	胡學明	陳家樑	董慧玲	鍾熔麗
吳彬倫	胡靜娜	陳栢林夫婦	詹詠儀	韓仰平
吳碧燕	唐永樂	陳梓軒	雷伯利	韓仰庸
吳輝華	孫志成	陳惠萍	雷伯顯	簡坤娛
吳謝麗英	孫金菊鳳	陳業威	廖志勇	鄭德華
巫中潤	孫慧恩	陳瑞芬	趙紹嘉	鄭慧儀
李子強	徐永德	陳道昌	趙陳文端	顏秀瑜
李文俊	徐扶風	陳樂欣	趙穎欣	顏昭鏞
李玉萍	袁銳標	陳麗群	劉少祥	顏梅珠
李兆明	馬傑智	陶國良	劉文鳳	羅文偉
李兆麟	馬慧敏	陸威廉、區麗容	劉永樂	羅永光
李芬芳	高文彤	麥慧文、劉羽碧	劉美美	羅瑞美
李俊華	高麗儀	麥慧敏	劉桂萍	譚文智
李思源	高麗霞	彭穎生	劉凱齡	譚偉成、黃坤樑
李美琮	區美蘭	曾淑鸞	劉湛強	譚麗顏
李英志、佘儷	張永亮	曾顯和	劉興漢	關樹基
李國華	張建良	游少薇	劉鴻勳	龐頌賢
李詠兒	張栢軒	馮加恒	潘太	蘇平治
李詠珊	張淑婷	馮長勝、梁佩珍	潘月紅	蘇詠梅
李達德	張聘君	馮陳環怡	潘世聰	蘇慧茵

### 機構及公司 Organizations and Companies

社會福利署	福永行貿易有限公司
黃大仙區議會	九龍城浸信會
沙田區議會	禮賢會九龍堂
香港房屋委員會	禮賢會九龍堂關顧事工組
創新科技署	禮賢會香港堂
康樂及文化事務署	禮賢會灣仔堂
南區聯席會議	禮賢會荃灣堂
黃大仙區青年活動委員會	禮賢會紅磡堂
屋邨管理諮詢委員會	禮賢會彩雲堂
彩雲一邨屋邨管理諮詢委員會	禮賢會元朗堂
彩雲二邨屋邨管理諮詢委員會	禮賢會鴨脷洲堂
彩輝邨屋邨管理諮詢委員會	禮賢會中心堂
沙田第一城委員會	巴拿巴A
香港社會服務聯會	甘福團契
香港賽馬會慈善信託基金	呂底亞團契
沙田社區基金	佘儷團
李國賢基金會有限公司	路得組
維特健靈慈善基金	APS (HK) LTD陽光義工隊
敬老護老愛心會有限公司	CROWN LIFE INVESTMENTS LTD
佳萊國際(香港)有限公司	EAST WEST INSTITUTE HK, LIMITED
毅建築設計顧問	SILVER ENTERPRISES (H.K.) LTD
美高室內工程公司	WING HING MECHANICAL ENG CO. LTD
常邁有限公司	WING YEUNG MEDICAL CENTRE
雄濤有限公司	Y. W. HO & CO. LTD
福永行凍肉貿易有限公司	

本會在此鳴謝所有支持賣旗日及敬老護老愛心券的人士。

We express our thanks to all those people who support our Flag Day and Care for the Elderly Raffle.

# 捐款表格

## Donation Form

本人願意捐獻以下款項支持中華基督教禮賢會香港區會提供的服務：

I would like to support the social services of The Chinese Rhenish Church Hong Kong Synod by donating the following amount :

☐

HK\$3,000

☐

HK\$1,000

☐

HK\$500

☐

HK\$\_\_\_\_\_

## 捐款方法

### Donation Methods

☐

附上劃線支票，號碼：

Attached herewith the crossed cheque no. \_\_\_\_\_

☐

直接存入匯豐銀行戶口：「001-0-265890」，附上存款收據。

Pay directly into Hong Kong Bank Account : 001-0-265890. Attached herewith the pay-in slip.

支票抬頭請填“中華基督教禮賢會香港區會”，請把劃線支票或銀行存款收據寄回本會，凡捐港幣一百元或以上者可獲發收據，向政府申請扣稅。查詢請電2304 3338。

Please ensure your cheque is payable to “The Chinese Rhenish Church Hong Kong Synod”. For a donation of HK\$100 or over, a tax deductible receipt will be issued to the donor.  
For enquiry, please call 2304 3338.

## 捐款者資料

### Donor Information

姓名 Name

聯絡電話

Contact Telephone No.

地址 Address





中華基督教禮賢會香港區會社會服務部

The Chinese Rhenish Church Hong Kong Synod Social Service Department

九龍深水埗順寧道253號恒寧閣310－313室

310 - 313 Hang Ning Court, 253 Shun Ning Road, Shamshuipo, Kowloon.

電話Tel : 2304 3338      傳真Fax : 2304 3188

電子郵箱 Email : [info@ssd.rhenish.org](mailto:info@ssd.rhenish.org)

網址 Web-site : <http://www.ssd.rhenish.org>